

*Муниципальное бюджетное учреждение «Центр оценки качества образования»
управления образования администрации Алексеевского района Белгородской области*

Аналитическая справка

*по результатам мониторинга учебных достижений обучающихся
4-х классов общеобразовательных организаций Алексеевского района
по математике и русскому языку в 2015 году*

Алексеевка, 2015 год

Во исполнение приказов департамента образования Белгородской области от 28 апреля 2015 года № 2028 «О проведении мониторинга учебных достижений обучающихся 4-х классов общеобразовательных организаций области в 2015 году», управления образования администрации Алексеевского района № 270 от 29 апреля 2015 года «О проведении мониторинга учебных достижений обучающихся 4-х классов общеобразовательных организаций Алексеевского района по математике и русскому языку в 2015 году», в соответствии с планом работы МБУ «ЦОКО» на 2015 год, с целью контроля за освоением федерального государственного образовательного стандарта и получения независимых результатов индивидуальных учебных достижений обучающихся образовательных организаций МБУ «ЦОКО» совместно с образовательными организациями 13 и 14 мая 2015 года провели мониторинговые исследования учебных достижений обучающихся 4-х классов по математике и русскому языку в тестовой форме.

Мониторинговые исследования проводились в 31 общеобразовательной организации города и района. Проверка работ осуществлялась независимой муниципальной комиссией, состав которой утверждался приказом управления образования администрации Алексеевского района.

Содержание проверочной работы по **русскому языку** соответствовало требованиям к предметным результатам освоения программы по русскому языку за курс начальной школы.

В структуру проверочной работы были включены три блока заданий, ориентированные на проверку уровня освоения основных содержательных линий курса русского языка: основы лингвистических знаний, орфография, состав слова, морфология, синтаксис и пунктуация, развитие речи:

- задания части I, представляющие собой тестовые задания с выбором одного правильного ответа;
- задания части II, требующие письменного ответа на поставленный вопрос;
- задания части III, требующие комплексного применения имеющихся у школьников предметных универсальных учебных действий.

На основе содержания образования и требований к предметным результатам освоения обучающимися начальной школы программы по русскому языку для контроля были выделены следующие основные блоки содержания.

1. Фонетика

- установление последовательности звуков в слове (*задание 1*);
- различение гласных и согласных звуков (*задания 2, 3*).

2. Состав слова (морфемика)

- различение однокоренных слов и различных форм одного и того же слова (*задание 4*);
- знание состава слова, понимание значения каждой морфемы (*задания 5, 6*).

3. Морфология

- различение частей речи (*задание 7*);
- склонение имен существительных, подбор имен существительных по заданным грамматическим признакам (*задания 8, 16*);
- склонение имен прилагательных, подбор имен прилагательных по заданным грамматическим признакам (*задания 8, 9*);
- морфологический разбор имен прилагательных: определение числа, рода, падежа (*задание 10*);
- различение омонимичных частей речи (*задание 11*);
- нахождение глаголов по заданным грамматическим признакам (*задание 12*).

4. Синтаксис

- нахождение предложений с заданными однородными членами (*задание 13*);
- нахождение грамматической основы предложения (*задание 15*).

5. Орфография

- знание и применение правил правописания безударных гласных в корне слова, проверяемых ударением (*задание 14*);
- определение орфограмм в корне слова (*задание 17*).

6. Развитие речи

- корректирование заданных текстов с учетом точности, правильности, богатства и выразительности речи (*задание 18*);
- составление плана текста (*задание 19*);
- определение основной мысли текста, составление связанного высказывания (*задание 20*).

Проверочную работу по **русскому языку** выполняли 594 обучающихся, что составляет 96,3% от общего количества обучающихся 4-х классов района.

Анализ количественных результатов выполнения проверочной работы позволил установить следующее.

Показатель успеваемости по району составил 98,7% (на 0,5% выше показателя прошлого учебного года (98,2 %)).

На «4» и «5» проверочную работу выполнили 275 четвероклассников, что составило 46,3% и на 27,7% ниже показателя прошлого учебного года (74%).

Максимальное количество баллов, которое можно было набрать при условии успешного выполнения всех заданий мониторинговой работы, - **26**. Полностью выполнили все задания проверочной работы 11(1,9%) четвероклассников, (на 2,9% ниже показателя прошлого учебного года (4,8%)). Не преодолели минимальный порог 8(1,3%) человек.

Статистическая трудность выполнения заданий

№ задания	Проверяемые элементы содержания (краткое описание задания)	% справившихся с заданиями
1	Алфавит. Проверка знания алфавита.	97,3%
2	Выделение и характеристика языковых единиц: звука, буквы, слога. Согласные звуки и буквы.	90,6%
3	Выделение и характеристика языковых единиц: звука, буквы, слога. Согласные звуки и буквы.	49,5%
4	Однокоренные (родственные) слова, формы одного и того же слова.	82,1%
5	Характеристика слова: умение находить и выделять части слова.	93,6%
6	Состав слова. Объединение в группы слов, имеющих одинаковый состав.	56,8%
7	Морфология. Определение частей речи.	92,3%
8	Морфологические признаки имени существительного: определение склонения, падежа.	89,7%
9	Морфологические признаки имени прилагательного: определение рода, падежа.	94,1%
10	Морфологические признаки имени прилагательного: определение рода, числа, падежа.	90,4%
11	Морфология. Определение частей речи.	95,3%
12	Морфологические признаки глагола: определение времени, лица, числа.	87,2%
13	Предложения с однородными членами. Постановка знаков препинания в предложениях с однородными членами.	86,4%
14	Правописание безударных гласных в корне слов. Проверяемые и проверочные слова.	93,9%
15	Главные члены предложения.	96,9%
16	Морфологические признаки имен существительных и прилагательных.	15,3%
17	Умение классифицировать слова в зависимости от орфограммы в корне.	43,9%
18	Развитие речи: нормы речевого этикета.	89,9%
19	Работа с текстом: составление плана.	53,4%
20	Работа с текстом: определение основной мысли текста, составление связного текста.	17,7%

Успешнее всего четвероклассники справились с заданиями:

№1-успешность выполнения задания -97,3%,

№15 -успешность выполнения задания - 96,9% ,

№11- успешность выполнения задания -95,3%.

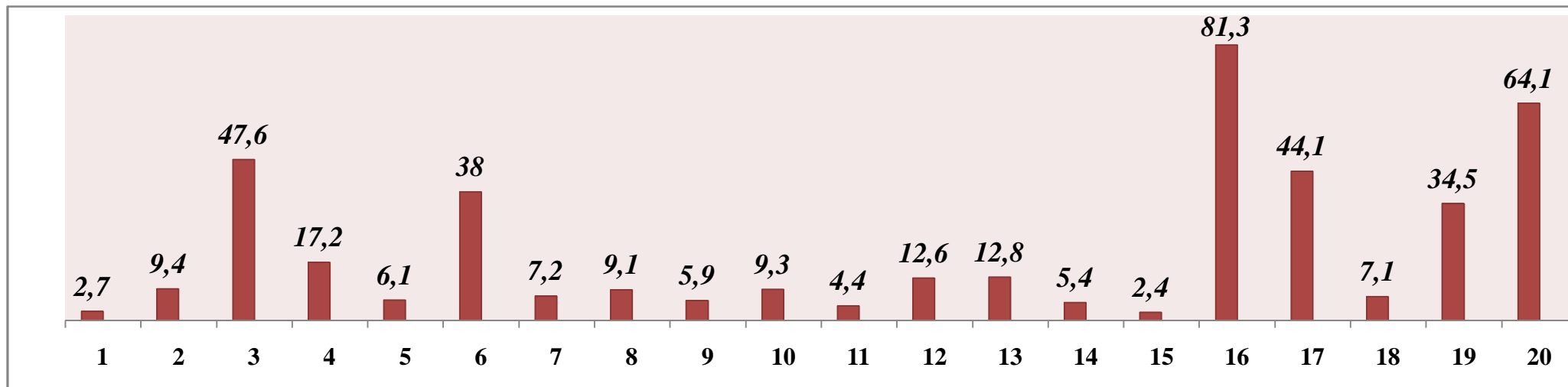
Самыми сложным оказались задания:

№ 17-успешность выполнения задания-43,9%,

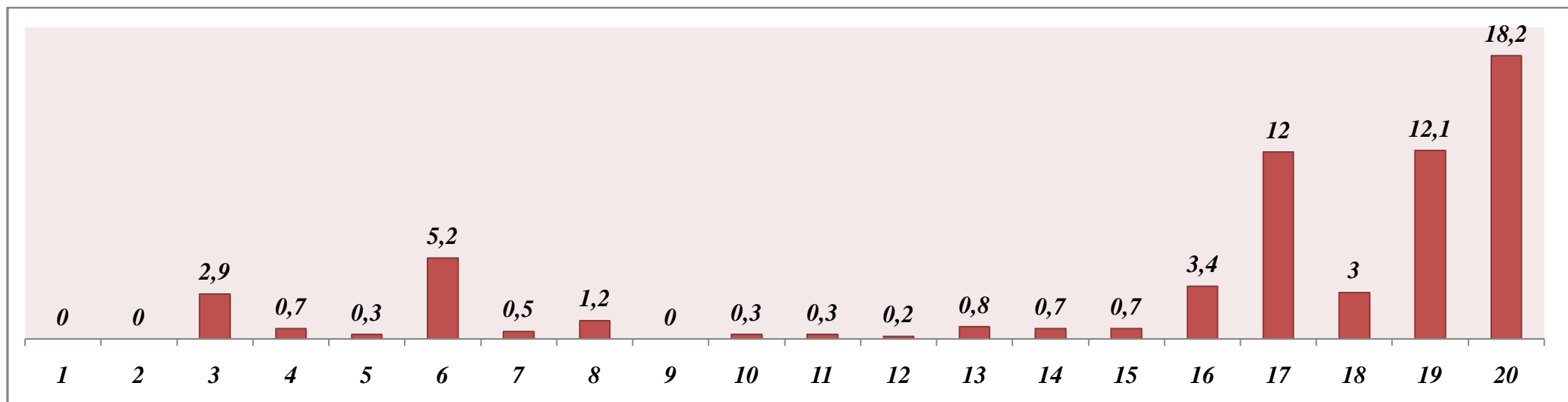
№20-успешность выполнения задания -17,7%,

№16-успешность выполнения задания -15,3%.

Допустили ошибки (%)



Не приступили к выполнению задания (%)



Анализ качества выполнения заданий проверочной работы по русскому языку.

Задание 1 было направлено на выявление умения определять алфавитный порядок слов. Процент успешности выполнения задания 1 в среднем по району составил **97,3%**, что является самым высоким результатом выполнения заданий проверочной работы и свидетельствует о высоком уровне сформированности данного умения у четвероклассников. Четвероклассники из двадцати общеобразовательных организаций задание выполнили верно.

<i>№ п/п</i>	<i>Наименование ОО</i>	<i>Не приступили к заданию 1</i>	<i>Кол-во выполнивших задание</i>	<i>% выполнивших задание</i>	<i>№ п/п</i>	<i>Наименование ОО</i>	<i>Не приступили к заданию 1</i>	<i>Кол-во выполнивших задание</i>	<i>% выполнивших задание</i>
1	<i>МОУ СОШ №1</i>	3	59	95,2%	17	<i>МОУ Иловская СОШ</i>	2	21	91,3%
2	<i>МОУ СОШ №2</i>	1	47	97,9%	18	<i>МОУ Ильинская СОШ</i>	1	11	91,7%
3	<i>МОУ СОШ №3</i>	3	81	96,4%	19	<i>МОУ Красненская СОШ</i>	0	8	100%
4	<i>МОУ СОШ №4</i>	1	50	98%	20	<i>МОУ Луценковская СОШ</i>	0	7	100%
5	<i>МОУ ООШ №5</i>	0	50	100%	21	<i>МОУ Матрёногезовская СОШ</i>	0	5	100%
6	<i>МОУ ООШ №6</i>	1	19	95%	22	<i>МОУ Меняйловская ООШ</i>	0	10	100%
7	<i>МОУ СОШ №7</i>	0	74	100%	23	<i>МОУ Мухомудеровская СОШ</i>	0	11	100%
8	<i>МОУ Алейниковская СОШ</i>	1	7	87,5%	24	<i>МОУ Николаевская ООШ</i>	0	1	100%
9	<i>МОУ Афанасьевская СОШ</i>	0	8	100%	25	<i>МОУ Подсередненская СОШ</i>	1	6	85,7%
10	<i>МОУ Белозоровская ООШ</i>	0	3	100%	26	<i>МОУ Репенская СОШ</i>	1	7	87,5%
11	<i>МОУ Божковская ООШ</i>	0	2	100%	27	<i>МОУ Советская СОШ</i>	0	10	100%
12	<i>МОУ Варваровская СОШ</i>	0	8	100%	28	<i>МОУ Теплинская ООШ</i>	0	6	100%
13	<i>МОУ Гарбузовская СОШ</i>	0	10	100%	29	<i>МОУ Хлевищенская СОШ</i>	0	12	100%
14	<i>МОУ Глуховская СОШ</i>	0	13	100%	30	<i>МОУ Хрещатовская ООШ</i>	0	5	100%
15	<i>МОУ Жуковская СОШ</i>	0	15	100%	31	<i>МОУ Щербаковская СОШ</i>	0	11	100%
16	<i>МОУ Иващенковская СОШ</i>	1	1	50%		<i>Итого по району</i>	16	578	97,3%

Задание 2 было направлено на выявление умения производить звуко-буквенный анализ слова. Успешность выполнения этого задания по району составила **90,6%**. Верно выполнили задание четвероклассники из тринадцати общеобразовательных организаций, самый низкий показатель успеваемости в МОУ Божковская ООШ (50%).

<i>№ п/п</i>	<i>Наименование ОО</i>	<i>Не приступили к заданию 2</i>	<i>Кол-во выполнивших задание</i>	<i>% выполнивших задание</i>	<i>№ п/п</i>	<i>Наименование ОО</i>	<i>Не приступили к заданию 2</i>	<i>Кол-во выполнивших задание</i>	<i>% выполнивших задание</i>
1	МОУ СОШ №1	12	50	80,6%	17	МОУ Иловская СОШ	0	23	100%
2	МОУ СОШ №2	3	45	93,8%	18	МОУ Ильинская СОШ	0	12	100%
3	МОУ СОШ №3	5	79	94%	19	МОУ Красненская СОШ	2	6	75%
4	МОУ СОШ №4	2	49	96,1%	20	МОУ Луценковская СОШ	0	7	100%
5	МОУ ООШ №5	11	39	78%	21	МОУ Матрёногезовская СОШ	2	3	60%
6	МОУ ООШ №6	2	18	90%	22	МОУ Меняйловская ООШ	0	10	100%
7	МОУ СОШ №7	0	74	100%	23	МОУ Мухоудеровская СОШ	1	10	90,9%
8	МОУ Алейниковская СОШ	0	8	100%	24	МОУ Николаевская ООШ	0	1	100%
9	МОУ Афанасьевская СОШ	1	7	87,5%	25	МОУ Подсередненская СОШ	0	7	100%
10	МОУ Белозоровская ООШ	1	2	66,7%	26	МОУ Репенская СОШ	1	7	87,5%
11	МОУ Божковская ООШ	1	1	50%	27	МОУ Советская СОШ	4	6	60%
12	МОУ Варваровская СОШ	1	7	87,5%	28	МОУ Теплинская ООШ	0	6	100%
13	МОУ Гарбузовская СОШ	3	7	70%	29	МОУ Хлевищенская СОШ	2	10	83,3%
14	МОУ Глуховская СОШ	0	13	100%	30	МОУ Хрещатовская ООШ	0	5	100%
15	МОУ Жуковская СОШ	0	15	100%	31	МОУ Щербаковская СОШ	2	9	81,8%
16	МОУ Иващенкоовская СОШ	0	2	100%		Итого по району	56	538	90,6%

Задание 3 было направлено на выявление умения производить звуко-буквенный анализ слова. Успешность выполнения этого задания составила **49,5%**. Низкий процент выполнения задания в МОУ Алейниковская и Афанасьевская СОШ (по 12,5%), не смогли верно сделать звуко-буквенный анализ слова все четвероклассники из МОУ Божковская ООШ.

<i>№ п/п</i>	<i>Наименование ОО</i>	<i>Не приступили к заданию 3</i>	<i>Кол-во выполнивших задание</i>	<i>% выполнивших задание</i>	<i>№ п/п</i>	<i>Наименование ОО</i>	<i>Не приступили к заданию 3</i>	<i>Кол-во выполнивших задание</i>	<i>% выполнивших задание</i>
1	<i>МОУ СОШ №1</i>	33	29	46,8%	17	<i>МОУ Иловская СОШ</i>	15	8	34,8%
2	<i>МОУ СОШ №2</i>	25	23	47,9%	18	<i>МОУ Ильинская СОШ</i>	5	7	58,3%
3	<i>МОУ СОШ №3</i>	39	44	52,4%	19	<i>МОУ Красненская СОШ</i>	4	4	50%
4	<i>МОУ СОШ №4</i>	6	43	84,3%	20	<i>МОУ Луценковская СОШ</i>	4	3	42,9%
5	<i>МОУ ООШ №5</i>	35	13	26%	21	<i>МОУ Матрёногезовская СОШ</i>	2	3	60%
6	<i>МОУ ООШ №6</i>	4	16	80%	22	<i>МОУ Меняйловская ООШ</i>	3	7	70%
7	<i>МОУ СОШ №7</i>	36	35	47,3%	23	<i>МОУ Мухоудеровская СОШ</i>	7	3	27,3%
8	<i>МОУ Алейниковская СОШ</i>	5	1	12,5%	24	<i>МОУ Николаевская ООШ</i>	0	1	100%
9	<i>МОУ Афанасьевская СОШ</i>	7	1	12,5%	25	<i>МОУ Подсередненская СОШ</i>	1	6	85,7%
10	<i>МОУ Белозоровская ООШ</i>	3	0	0%	26	<i>МОУ Репенская СОШ</i>	6	2	25%
11	<i>МОУ Божковская ООШ</i>	1	1	50%	27	<i>МОУ Советская СОШ</i>	5	5	50%
12	<i>МОУ Варваровская СОШ</i>	5	3	37,5%	28	<i>МОУ Теплинская ООШ</i>	2	4	66,7%
13	<i>МОУ Гарбузовская СОШ</i>	3	7	70%	29	<i>МОУ Хлевищенская СОШ</i>	4	8	66,7%
14	<i>МОУ Глуховская СОШ</i>	5	7	53,8%	30	<i>МОУ Хрещатовская ООШ</i>	2	1	20%
15	<i>МОУ Жуковская СОШ</i>	10	4	26,7%	31	<i>МОУ Щербаковская СОШ</i>	6	4	36,4%
16	<i>МОУ Иващенковская СОШ</i>	0	1	50%		<i>Итого по району</i>	283	294	49,5%

Задание 4 выявляло умение различать родственные слова и формы одного и того же слова. **82,2%** обучающихся успешно справились с выполнением этого задания. Четвероклассники из двенадцати общеобразовательных организаций верно выполнили задание.

<i>№ п/п</i>	<i>Наименование ОО</i>	<i>Не приступили к заданию 4</i>	<i>Кол-во выполнивших задание</i>	<i>% выполнивших задание</i>	<i>№ п/п</i>	<i>Наименование ОО</i>	<i>Не приступили к заданию 4</i>	<i>Кол-во выполнивших задание</i>	<i>% выполнивших задание</i>
1	<i>МОУ СОШ №1</i>	13	48	77,4%	17	<i>МОУ Иловская СОШ</i>	5	18	78,3%
2	<i>МОУ СОШ №2</i>	10	37	77,1%	18	<i>МОУ Ильинская СОШ</i>	2	10	83,3%
3	<i>МОУ СОШ №3</i>	8	76	90,5%	19	<i>МОУ Красненская СОШ</i>	0	8	100%
4	<i>МОУ СОШ №4</i>	5	46	90,2%	20	<i>МОУ Луценковская СОШ</i>	0	7	100%
5	<i>МОУ ООШ №5</i>	22	28	56%	21	<i>МОУ Матрёногезовская СОШ</i>	0	5	100%
6	<i>МОУ ООШ №6</i>	2	18	90%	22	<i>МОУ Меняйловская ООШ</i>	5	5	50%
7	<i>МОУ СОШ №7</i>	3	71	95,9%	23	<i>МОУ Мухоудеровская СОШ</i>	6	3	27,3%
8	<i>МОУ Алейниковская СОШ</i>	0	8	100%	24	<i>МОУ Николаевская ООШ</i>	0	1	100%
9	<i>МОУ Афанасьевская СОШ</i>	1	7	87,5%	25	<i>МОУ Подсередненская СОШ</i>	0	7	100%
10	<i>МОУ Белозоровская ООШ</i>	0	3	100%	26	<i>МОУ Репенская СОШ</i>	2	6	75%
11	<i>МОУ Божковская ООШ</i>	0	2	100%	27	<i>МОУ Советская СОШ</i>	6	4	40%
12	<i>МОУ Варваровская СОШ</i>	0	8	100%	28	<i>МОУ Теплинская ООШ</i>	2	4	66,7%
13	<i>МОУ Гарбузовская СОШ</i>	6	4	40%	29	<i>МОУ Хлевищенская СОШ</i>	1	11	91,7%
14	<i>МОУ Глуховская СОШ</i>	0	13	100%	30	<i>МОУ Хрещатовская ООШ</i>	0	5	100%
15	<i>МОУ Жуковская СОШ</i>	2	13	86,7%	31	<i>МОУ Щербаковская СОШ</i>	1	10	90,9%
16	<i>МОУ Иващенковская СОШ</i>	0	2	100%		<i>Итого по району</i>	102	488	82,2%

При выполнении задания 5 требовалось установить соответствие между словом и его схемой. Без ошибок с этим заданием справились **93,6 %** четвероклассников.

<i>№ п/п</i>	<i>Наименование ОО</i>	<i>Не приступили к заданию 5</i>	<i>Кол-во выполнивших задание</i>	<i>% выполнивших задание</i>	<i>№ п/п</i>	<i>Наименование ОО</i>	<i>Не приступили к заданию 5</i>	<i>Кол-во выполнивших задание</i>	<i>% выполнивших задание</i>
1	МОУ СОШ №1	8	53	85,5%	17	МОУ Иловская СОШ	1	22	95,7%
2	МОУ СОШ №2	2	46	95,8%	18	МОУ Ильинская СОШ	0	12	100%
3	МОУ СОШ №3	3	81	96,4%	19	МОУ Красненская СОШ	1	7	87,5%
4	МОУ СОШ №4	3	48	94,1%	20	МОУ Луценковская СОШ	0	7	100%
5	МОУ ООШ №5	8	42	84%	21	МОУ Матрёногезовская СОШ	0	5	100%
6	МОУ ООШ №6	0	20	100%	22	МОУ Меняйловская ООШ	0	10	100%
7	МОУ СОШ №7	3	71	95,9%	23	МОУ Мухоудеровская СОШ	0	11	100%
8	МОУ Алейниковская СОШ	1	7	87,5%	24	МОУ Николаевская ООШ	0	1	100%
9	МОУ Афанасьевская СОШ	0	8	100%	25	МОУ Подсередненская СОШ	0	7	100%
10	МОУ Белозоровская ООШ	0	3	100%	26	МОУ Репенская СОШ	0	8	100%
11	МОУ Божковская ООШ	0	2	100%	27	МОУ Советская СОШ	0	10	100%
12	МОУ Варваровская СОШ	0	7	87,5%	28	МОУ Теплинская ООШ	0	6	100%
13	МОУ Гарбузовская СОШ	2	8	80%	29	МОУ Хлевищенская СОШ	0	12	100%
14	МОУ Глуховская СОШ	1	12	92,3%	30	МОУ Хрещатовская ООШ	0	5	100%
15	МОУ Жуковская СОШ	3	12	80%	31	МОУ Щербаковская СОШ	0	11	100%
16	МОУ Иващенковская СОШ	0	2	100%		Итого по району	36	556	93,6%

Задание 6 было направлено на проверку умения анализировать состав слова. С этим заданием без ошибок справились **56,7%** обучающихся. Четвероклассники из МОУ Иващенковская СОШ, МОУ Белозоровская и Николаевская ООШ задание не выполнили.

<i>№ п/п</i>	<i>Наименование ОО</i>	<i>Не приступили к заданию 6</i>	<i>Кол-во выполнивших задание</i>	<i>% выполнивших задание</i>	<i>№ п/п</i>	<i>Наименование ОО</i>	<i>Не приступили к заданию 6</i>	<i>Кол-во выполнивших задание</i>	<i>% выполнивших задание</i>
1	МОУ СОШ №1	21	39	62,9%	17	МОУ Иловская СОШ	10	13	56,5%
2	МОУ СОШ №2	24	23	47,9%	18	МОУ Ильинская СОШ	6	4	33,3%
3	МОУ СОШ №3	32	49	58,3%	19	МОУ Красненская СОШ	2	6	75%
4	МОУ СОШ №4	10	39	76,5%	20	МОУ Луценковская СОШ	6	1	14,3%
5	МОУ ООШ №5	37	11	22%	21	МОУ Матрёногезовская СОШ	0	5	100%
6	МОУ ООШ №6	4	16	80%	22	МОУ Меняйловская ООШ	8	0	0%
7	МОУ СОШ №7	14	58	78,4%	23	МОУ Мухоудеровская СОШ	4	4	36,4%
8	МОУ Алейниковская СОШ	6	1	12,5%	24	МОУ Николаевская ООШ	1	0	0%
9	МОУ Афанасьевская СОШ	5	3	37,5%	25	МОУ Подсередненская СОШ	2	4	57,1%
10	МОУ Белозоровская ООШ	3	0	0%	26	МОУ Репенская СОШ	1	3	37,5%
11	МОУ Божковская ООШ	1	1	50%	27	МОУ Советская СОШ	2	8	80%
12	МОУ Варваровская СОШ	0	6	75%	28	МОУ Теплинская ООШ	1	5	83,3%
13	МОУ Гарбузовская СОШ	1	9	90%	29	МОУ Хлевищенская СОШ	3	9	75%
14	МОУ Глуховская СОШ	4	9	69,2%	30	МОУ Хрещатовская ООШ	1	1	20%
15	МОУ Жуковская СОШ	8	7	46,7%	31	МОУ Щербаковская СОШ	7	3	27,3%
16	МОУ Иващенковская СОШ	2	0	0%		Итого по району	226	337	56,7%

Задание 7 выявляло умение различать части речи. Успешность выполнения задания – **92,3%**. Четвероклассники из МОУ Варваровская, Иващенковская, Красненская, Матреногезовская, Репенская, Советская, Щербаковская СОШ, МОУ Белозоровская, Божковская, Меняйловская, Николаевская и Хрещатовская ООШ показали 100% выполнение задания.

<i>№ п/п</i>	<i>Наименование ОО</i>	<i>Не приступили к заданию 7</i>	<i>Кол-во выполнивших задание</i>	<i>% выполнивших задание</i>	<i>№ п/п</i>	<i>Наименование ОО</i>	<i>Не приступили к заданию 7</i>	<i>Кол-во выполнивших задание</i>	<i>% выполнивших задание</i>
1	МОУ СОШ №1	2	59	95,2%	17	МОУ Иловская СОШ	1	22	95,7%
2	МОУ СОШ №2	2	46	95,8%	18	МОУ Ильинская СОШ	1	11	91,7%
3	МОУ СОШ №3	7	77	91,7%	19	МОУ Красненская СОШ	0	8	100%
4	МОУ СОШ №4	0	50	98%	20	МОУ Луценковская СОШ	0	6	85,7%
5	МОУ ООШ №5	4	46	92%	21	МОУ Матрёногезовская СОШ	0	5	100%
6	МОУ ООШ №6	2	18	90%	22	МОУ Меняйловская ООШ	0	10	100%
7	МОУ СОШ №7	9	65	87,8%	23	МОУ Мухомудеровская СОШ	2	9	81,8%
8	МОУ Алейниковская СОШ	3	5	62,5%	24	МОУ Николаевская ООШ	0	1	100%
9	МОУ Афанасьевская СОШ	2	6	75%	25	МОУ Подсередненская СОШ	1	6	85,7%
10	МОУ Белозоровская ООШ	0	3	100%	26	МОУ Репенская СОШ	0	8	100%
11	МОУ Божковская ООШ	0	2	100%	27	МОУ Советская СОШ	0	10	100%
12	МОУ Варваровская СОШ	0	8	100%	28	МОУ Теплинская ООШ	1	5	83,3%
13	МОУ Гарбузовская СОШ	1	9	90%	29	МОУ Хлевищенская СОШ	1	11	91,7%
14	МОУ Глуховская СОШ	1	12	92,3%	30	МОУ Хрещатовская ООШ	0	5	100%
15	МОУ Жуковская СОШ	3	12	80%	31	МОУ Щербаковская СОШ	0	11	100%
16	МОУ Иващенковская СОШ	0	2	100%		Итого по району	43	548	92,3%

В задании 8 проверялось умение определять морфологическую форму имени существительного и находить слово с заданными морфологическими признаками. С этим заданием безошибочно справились **89,7%** обучающихся.

<i>№ п/п</i>	<i>Наименование ОО</i>	<i>Не приступили к заданию 8</i>	<i>Кол-во выполнивших задание</i>	<i>% выполнивших задание</i>	<i>№ п/п</i>	<i>Наименование ОО</i>	<i>Не приступили к заданию 8</i>	<i>Кол-во выполнивших задание</i>	<i>% выполнивших задание</i>
1	<i>МОУ СОШ №1</i>	7	53	85,5%	17	<i>МОУ Иловская СОШ</i>	2	21	91,3%
2	<i>МОУ СОШ №2</i>	1	47	97,9%	18	<i>МОУ Ильинская СОШ</i>	0	12	100%
3	<i>МОУ СОШ №3</i>	7	76	90,5%	19	<i>МОУ Красненская СОШ</i>	3	5	62,5%
4	<i>МОУ СОШ №4</i>	5	46	90,2%	20	<i>МОУ Луценковская СОШ</i>	0	7	100%
5	<i>МОУ ООШ №5</i>	6	43	86,0%	21	<i>МОУ Матрёногезовская СОШ</i>	0	4	80%
6	<i>МОУ ООШ №6</i>	2	18	90%	22	<i>МОУ Меняйловская ООШ</i>	0	10	100%
7	<i>МОУ СОШ №7</i>	3	69	93,2%	23	<i>МОУ Мухомудеровская СОШ</i>	1	10	90,9%
8	<i>МОУ Алейниковская СОШ</i>	1	7	87,5%	24	<i>МОУ Николаевская ООШ</i>	0	1	100%
9	<i>МОУ Афанасьевская СОШ</i>	1	7	87,5%	25	<i>МОУ Подсередненская СОШ</i>	0	7	100%
10	<i>МОУ Белозоровская ООШ</i>	0	3	100%	26	<i>МОУ Репенская СОШ</i>	4	4	50%
11	<i>МОУ Божковская ООШ</i>	0	2	100%	27	<i>МОУ Советская СОШ</i>	0	10	100%
12	<i>МОУ Варваровская СОШ</i>	0	8	100%	28	<i>МОУ Теплинская ООШ</i>	1	5	83,3%
13	<i>МОУ Гарбузовская СОШ</i>	3	7	70%	29	<i>МОУ Хлевищенская СОШ</i>	0	12	100%
14	<i>МОУ Глуховская СОШ</i>	4	9	69,2%	30	<i>МОУ Хрещатовская ООШ</i>	0	5	100%
15	<i>МОУ Жуковская СОШ</i>	1	14	93,3%	31	<i>МОУ Щербаковская СОШ</i>	2	9	81,8%
16	<i>МОУ Иващенкоковская СОШ</i>	0	2	100%		<i>Итого по району</i>	54	533	89,7%

Задание 9 было направлено на проверку умения определять морфологическую форму имени прилагательного и находить слово с заданными морфологическими признаками. Успешно с данным заданием справились **94,1%** выполнявших проверочную работу. Четвероклассники из четырнадцати общеобразовательных организаций правильно определили морфологическую форму имени прилагательного и нашли слово с заданными морфологическими признаками. Самый низкий по району процент выполнения задания у обучающихся из МОУ Гарбузовская СОШ и МОУ Меняйловская ООШ (40%).

№ п/п	Наименование ОО	Не приступили к заданию 9	Кол-во выполнивших задание	% выполнивших задание	№ п/п	Наименование ОО	Не приступили к заданию 9	Кол-во выполнивших задание	% выполнивших задание
1	МОУ СОШ №1	4	58	93,5%	17	МОУ Иловская СОШ	1	22	95,7%
2	МОУ СОШ №2	1	47	97,9%	18	МОУ Ильинская СОШ	0	12	100%
3	МОУ СОШ №3	2	82	97,6%	19	МОУ Красненская СОШ	1	7	87,5%
4	МОУ СОШ №4	1	50	98%	20	МОУ Луценковская СОШ	0	7	100%
5	МОУ ООШ №5	1	49	98%	21	МОУ Матрёногезовская СОШ	1	4	80%
6	МОУ ООШ №6	0	20	100%	22	МОУ Меняйловская ООШ	6	4	40%
7	МОУ СОШ №7	5	69	93,2%	23	МОУ Мухоудеровская СОШ	0	11	100%
8	МОУ Алейниковская СОШ	0	8	100%	24	МОУ Николаевская ООШ	0	1	100%
9	МОУ Афанасьевская СОШ	1	7	87,5%	25	МОУ Подсередненская СОШ	0	7	100%
10	МОУ Белозоровская ООШ	0	3	100%	26	МОУ Репенская СОШ	1	7	87,5%
11	МОУ Божковская ООШ	0	2	100%	27	МОУ Советская СОШ	0	10	100%
12	МОУ Варваровская СОШ	0	8	100%	28	МОУ Теплинская ООШ	0	6	100%
13	МОУ Гарбузовская СОШ	6	4	40%	29	МОУ Хлевищенская СОШ	1	11	91,7%
14	МОУ Глуховская СОШ	0	13	100%	30	МОУ Хрещатовская ООШ	0	5	100%
15	МОУ Жуковская СОШ	2	13	86,7%	31	МОУ Щербаковская СОШ	1	10	90,9%
16	МОУ Иващенкоковская СОШ	0	2	100%		Итого по району	35	559	94,1%

В задании 10 требовалось определить морфологическую форму имени прилагательного. Успешность выполнения данного задания –90,4%.

№ п/п	Наименование ОО	Не приступили к заданию 10	Кол-во выполнивших задание	% выполнивших задание	№ п/п	Наименование ОО	Не приступили к заданию 10	Кол-во выполнивших задание	% выполнивших задание
1	МОУ СОШ №1	3	58	93,5%	17	МОУ Иловская СОШ	3	20	87%
2	МОУ СОШ №2	4	44	91,7%	18	МОУ Ильинская СОШ	1	11	91,7%
3	МОУ СОШ №3	11	73	86,9%	19	МОУ Красненская СОШ	1	7	87,5%
4	МОУ СОШ №4	5	46	90,2%	20	МОУ Луценковская СОШ	1	6	85,7%
5	МОУ ООШ №5	1	49	98%	21	МОУ Матрёногезовская СОШ	0	5	100%
6	МОУ ООШ №6	2	18	90%	22	МОУ Меняйловская ООШ	3	7	70 %
7	МОУ СОШ №7	3	70	94,6%	23	МОУ Мухомудеровская СОШ	0	11	100%
8	МОУ Алейниковская СОШ	1	7	87,5%	24	МОУ Николаевская ООШ	0	1	100%
9	МОУ Афанасьевская СОШ	1	7	87,5%	25	МОУ Подсередненская СОШ	0	7	100%
10	МОУ Белозоровская ООШ	1	2	66,7%	26	МОУ Репенская СОШ	1	7	87,5%
11	МОУ Божковская ООШ	0	2	100%	27	МОУ Советская СОШ	0	10	100%
12	МОУ Варваровская СОШ	1	7	87,5%	28	МОУ Теплинская ООШ	0	6	100%
13	МОУ Гарбузовская СОШ	4	6	60%	29	МОУ Хлевищенская СОШ	0	12	100%
14	МОУ Глуховская СОШ	0	13	100%	30	МОУ Хрещатовская ООШ	1	4	80%
15	МОУ Жуковская СОШ	3	12	80%	31	МОУ Щербаковская СОШ	4	7	63,6%
16	МОУ Иващенкоковская СОШ	0	2	100%		Итого по району	55	537	90,4%

Задание 11 выявляло умение различать омонимичные части речи. У **95,3%** обучающихся, выполнявших работу, данное задание затруднений не вызвало.

<i>№ п/п</i>	<i>Наименование ОО</i>	<i>Не приступили к заданию 11</i>	<i>Кол-во выполнивших задание</i>	<i>% выполнивших задание</i>	<i>№ п/п</i>	<i>Наименование ОО</i>	<i>Не приступили к заданию 11</i>	<i>Кол-во выполнивших задание</i>	<i>% выполнивших задание</i>
1	<i>МОУ СОШ №1</i>	4	58	93,5%	17	<i>МОУ Иловская СОШ</i>	1	22	95,7%
2	<i>МОУ СОШ №2</i>	0	48	100%	18	<i>МОУ Ильинская СОШ</i>	0	12	100%
3	<i>МОУ СОШ №3</i>	3	81	96,4%	19	<i>МОУ Красненская СОШ</i>	0	8	100%
4	<i>МОУ СОШ №4</i>	1	50	98%	20	<i>МОУ Луценковская СОШ</i>	1	6	85,7%
5	<i>МОУ ООШ №5</i>	1	49	98%	21	<i>МОУ Матрёногезовская СОШ</i>	0	5	100%
6	<i>МОУ ООШ №6</i>	1	19	95%	22	<i>МОУ Меняйловская ООШ</i>	0	9	90%
7	<i>МОУ СОШ №7</i>	1	73	98,6%	23	<i>МОУ Мухомудеровская СОШ</i>	1	10	90,9%
8	<i>МОУ Алейниковская СОШ</i>	1	7	87,5%	24	<i>МОУ Николаевская ООШ</i>	0	1	100%
9	<i>МОУ Афанасьевская СОШ</i>	0	8	100%	25	<i>МОУ Подсередненская СОШ</i>	0	7	100%
10	<i>МОУ Белозоровская ООШ</i>	1	2	66,7%	26	<i>МОУ Репенская СОШ</i>	0	8	100%
11	<i>МОУ Божковская ООШ</i>	0	2	100%	27	<i>МОУ Советская СОШ</i>	1	9	90%
12	<i>МОУ Варваровская СОШ</i>	0	8	100%	28	<i>МОУ Теплинская ООШ</i>	0	6	100%
13	<i>МОУ Гарбузовская СОШ</i>	3	7	70%	29	<i>МОУ Хлевищенская СОШ</i>	3	8	66,7%
14	<i>МОУ Глуховская СОШ</i>	1	12	92,3%	30	<i>МОУ Хрещатовская ООШ</i>	0	5	100%
15	<i>МОУ Жуковская СОШ</i>	2	13	86,7%	31	<i>МОУ Щербаковская СОШ</i>	0	11	100%
16	<i>МОУ Иващенкоовская СОШ</i>	0	2	100%		<i>Итого по району</i>	26	566	95,3%

При выполнении задания12 от четвероклассников требовалось продемонстрировать умение определять морфологическую форму глагола и находить слово с заданными морфологическими признаками. С заданием справилось87,2%обучающихся.

№ п/п	Наименование ОО	Не приступили к заданию 12	Кол-во выполнивших задание	% выполнивших задание	№ п/п	Наименование ОО	Не приступили к заданию 12	Кол-во выполнивших задание	% выполнивших задание
1	МОУ СОШ №1	11	51	82,3%	17	МОУ Иловская СОШ	0	23	100%
2	МОУ СОШ №2	5	43	89,6%	18	МОУ Ильинская СОШ	1	11	91,7%
3	МОУ СОШ №3	9	75	89,3%	19	МОУ Красненская СОШ	2	6	75%
4	МОУ СОШ №4	4	47	92,2%	20	МОУ Луценковская СОШ	1	5	71,4%
5	МОУ ООШ №5	4	46	92,0%	21	МОУ Матрёногезовская СОШ	1	4	80%
6	МОУ ООШ №6	0	20	100%	22	МОУ Меняйловская ООШ	2	8	80%
7	МОУ СОШ №7	5	69	93,2%	23	МОУ Мухоудеровская СОШ	1	10	90,9%
8	МОУ Алейниковская СОШ	1	7	87,5%	24	МОУ Николаевская ООШ	0	1	100%
9	МОУ Афанасьевская СОШ	2	6	75%	25	МОУ Подсередненская СОШ	1	6	85,7%
10	МОУ Белозоровская ООШ	1	2	66,7%	26	МОУ Репенская СОШ	1	7	87,5%
11	МОУ Божковская ООШ	0	2	100%	27	МОУ Советская СОШ	5	5	50%
12	МОУ Варваровская СОШ	4	4	50%	28	МОУ Теплинская ООШ	0	6	100%
13	МОУ Гарбузовская СОШ	2	8	80%	29	МОУ Хлевищенская СОШ	2	10	83,3%
14	МОУ Глуховская СОШ	3	10	76,9%	30	МОУ Хрещатовская ООШ	1	4	80%
15	МОУ Жуковская СОШ	6	9	60%	31	МОУ Щербаковская СОШ	0	11	100%
16	МОУ Иващенковская СОШ	0	2	100%		Итого по району	75	518	87,2%

В задании 13 требовалось найти предложение с заданными однородными членами, соединенными союзом «и». Без ошибок справились 86,4% обучающихся.

№ п/п	Наименование ОО	Не приступили к заданию 13	Кол-во выполнивших задание	% выполнивших задание	№ п/п	Наименование ОО	Не приступили к заданию 13	Кол-во выполнивших задание	% выполнивших задание
1	МОУ СОШ №1	14	47	75,8%	17	МОУ Иловская СОШ	1	22	95,7%
2	МОУ СОШ №2	7	40	83,3%	18	МОУ Ильинская СОШ	0	12	100%
3	МОУ СОШ №3	16	68	81%	19	МОУ Красненская СОШ	2	6	75%
4	МОУ СОШ №4	2	48	94,1%	20	МОУ Луценковская СОШ	2	5	71,4%
5	МОУ ООШ №5	3	47	94%	21	МОУ Матрёногезовская СОШ	1	4	80%
6	МОУ ООШ №6	0	20	100%	22	МОУ Меняйловская ООШ	0	10	100%
7	МОУ СОШ №7	7	66	89,2%	23	МОУ Мухомудеровская СОШ	2	9	81,8%
8	МОУ Алейниковская СОШ	4	4	50%	24	МОУ Николаевская ООШ	0	1	100%
9	МОУ Афанасьевская СОШ	1	7	87,5%	25	МОУ Подсередненская СОШ	0	7	100%
10	МОУ Белозоровская ООШ	2	1	33,3%	26	МОУ Репенская СОШ	2	6	75%
11	МОУ Божковская ООШ	0	2	100%	27	МОУ Советская СОШ	1	9	90%
12	МОУ Варваровская СОШ	1	6	75%	28	МОУ Теплинская ООШ	1	5	83,3%
13	МОУ Гарбузовская СОШ	2	8	80%	29	МОУ Хлевищенская СОШ	1	11	91,7%
14	МОУ Глуховская СОШ	0	13	100%	30	МОУ Хрещатовская ООШ	0	5	100%
15	МОУ Жуковская СОШ	3	12	80%	31	МОУ Щербаковская СОШ	1	10	90,9%
16	МОУ Иващенкоковская СОШ	0	2	100%		Итого по району	76	513	86,4%

При выполнении **задания 14** обучающиеся должны были продемонстрировать умение правильно находить проверочное слово. Успешно справились с этим заданием **93,9%** обучающихся.

<i>№ п/п</i>	<i>Наименование ОО</i>	<i>Не приступили к заданию 14</i>	<i>Кол-во выполнивших задание</i>	<i>% выполнивших задание</i>	<i>№ п/п</i>	<i>Наименование ОО</i>	<i>Не приступили к заданию 14</i>	<i>Кол-во выполнивших задание</i>	<i>% выполнивших задание</i>
1	<i>МОУ СОШ №1</i>	4	57	91,9%	17	<i>МОУ Иловская СОШ</i>	1	22	95,7%
2	<i>МОУ СОШ №2</i>	3	45	93,8%	18	<i>МОУ Ильинская СОШ</i>	0	12	100%
3	<i>МОУ СОШ №3</i>	1	83	98,8%	19	<i>МОУ Красненская СОШ</i>	1	7	87,5%
4	<i>МОУ СОШ №4</i>	3	47	92,2%	20	<i>МОУ Луценковская СОШ</i>	0	6	85,7%
5	<i>МОУ ООШ №5</i>	3	47	94%	21	<i>МОУ Матрёногезовская СОШ</i>	1	4	80%
6	<i>МОУ ООШ №6</i>	0	20	100%	22	<i>МОУ Меняйловская ООШ</i>	0	10	100%
7	<i>МОУ СОШ №7</i>	4	70	94,6%	23	<i>МОУ Мухомудеровская СОШ</i>	0	11	100%
8	<i>МОУ Алейниковская СОШ</i>	0	8	100%	24	<i>МОУ Николаевская ООШ</i>	0	1	100%
9	<i>МОУ Афанасьевская СОШ</i>	3	5	62,5%	25	<i>МОУ Подсередненская СОШ</i>	0	7	100%
10	<i>МОУ Белозоровская ООШ</i>	0	3	100%	26	<i>МОУ Репенская СОШ</i>	0	8	100%
11	<i>МОУ Божковская ООШ</i>	0	2	100%	27	<i>МОУ Советская СОШ</i>	1	9	90%
12	<i>МОУ Варваровская СОШ</i>	0	8	100%	28	<i>МОУ Теплинская ООШ</i>	1	5	83,3%
13	<i>МОУ Гарбузовская СОШ</i>	3	7	70 %	29	<i>МОУ Хлевищенская СОШ</i>	1	11	91,7%
14	<i>МОУ Глуховская СОШ</i>	1	12	92,3%	30	<i>МОУ Хрещатовская ООШ</i>	0	5	100%
15	<i>МОУ Жуковская СОШ</i>	1	14	93,3%	31	<i>МОУ Щербаковская СОШ</i>	0	10	90,9%
16	<i>МОУ Иващенкоовская СОШ</i>	0	2	100%		<i>Итого по району</i>	32	558	93,9%

Задание 15 предполагало умение находить грамматическую основу предложения. Успешность выполнения данного задания по району –**97%**.

<i>№ п/п</i>	<i>Наименование ОО</i>	<i>Не приступили к заданию 15</i>	<i>Кол-во выполнивших задание</i>	<i>% выполнивших задание</i>	<i>№ п/п</i>	<i>Наименование ОО</i>	<i>Не приступили к заданию 15</i>	<i>Кол-во выполнивших задание</i>	<i>% выполнивших задание</i>
1	МОУ СОШ №1	0	61	98,4%	17	МОУ Иловская СОШ	1	22	95,7%
2	МОУ СОШ №2	1	47	97,9%	18	МОУ Ильинская СОШ	0	12	100%
3	МОУ СОШ №3	0	84	100%	19	МОУ Красненская СОШ	0	8	100%
4	МОУ СОШ №4	2	48	94,1%	20	МОУ Луценковская СОШ	0	7	100 %
5	МОУ ООШ №5	2	46	92,0%	21	МОУ Матрёногезовская СОШ	0	5	100%
6	МОУ ООШ №6	2	18	90%	22	МОУ Меняйловская ООШ	0	10	100%
7	МОУ СОШ №7	0	74	100%	23	МОУ Мухомудеровская СОШ	2	9	81,8%
8	МОУ Алейниковская СОШ	0	8	100%	24	МОУ Николаевская ООШ	0	1	100%
9	МОУ Афанасьевская СОШ	1	7	87,5%	25	МОУ Подсередненская СОШ	1	6	85,7%
10	МОУ Белозоровская ООШ	0	3	100%	26	МОУ Репенская СОШ	0	8	100%
11	МОУ Божковская ООШ	0	2	100%	27	МОУ Советская СОШ	0	10	100%
12	МОУ Варваровская СОШ	0	8	100%	28	МОУ Теплинская ООШ	1	5	83,3%
13	МОУ Гарбузовская СОШ	0	10	100%	29	МОУ Хлевищенская СОШ	0	12	100%
14	МОУ Глуховская СОШ	0	13	100%	30	МОУ Хрещатовская ООШ	0	5	100%
15	МОУ Жуковская СОШ	1	14	93,3%	31	МОУ Щербаковская СОШ	0	11	100%
16	МОУ Иващенкоковская СОШ	0	2	100%		Итого по району	14	576	97%

Задание 16 направлено на выявление знаний об особенностях морфологии имен существительных и прилагательных. Только **15,3%** обучающихся справились с заданием. Процент выполнения задания в разрезе общеобразовательных организаций от 50% (МОУ Красненская и Иващенковская СОШ) до 0% (МОУ Алейниковская, Афанасьевская, Гарбузовская, Глуховская, Жуковская, Луценковская, Мухоудеровская, Репенская СОШ, МОУ Белозоровская, Божковская, Меняйловская, Николаевская, Теплинская и Хрещатовская ООШ).

<i>№ п/п</i>	<i>Наименование ОО</i>	<i>Не приступили к заданию 16</i>	<i>Кол-во выполнивших задание</i>	<i>% выполнивших задание</i>	<i>№ п/п</i>	<i>Наименование ОО</i>	<i>Не приступили к заданию 16</i>	<i>Кол-во выполнивших задание</i>	<i>% выполнивших задание</i>
1	МОУ СОШ №1	56	3	4,8%	17	МОУ Иловская СОШ	19	2	8,7%
2	МОУ СОШ №2	35	13	27,1%	18	МОУ Ильинская СОШ	11	1	8,3%
3	МОУ СОШ №3	62	21	25%	19	МОУ Красненская СОШ	4	4	50%
4	МОУ СОШ №4	25	22	43,1%	20	МОУ Луценковская СОШ	6	0	0%
5	МОУ ООШ №5	46	4	8%	21	МОУ Матрёногезовская СОШ	3	2	40%
6	МОУ ООШ №6	14	6	30%	22	МОУ Меняйловская ООШ	8	0	0%
7	МОУ СОШ №7	65	5	6,8%	23	МОУ Мухоудеровская СОШ	11	0	0%
8	МОУ Алейниковская СОШ	8	0	0%	24	МОУ Николаевская ООШ	1	0	0%
9	МОУ Афанасьевская СОШ	8	0	0%	25	МОУ Подсередненская СОШ	6	1	14,3%
10	МОУ Белозоровская ООШ	3	0	0%	26	МОУ Репенская СОШ	8	0	0%
11	МОУ Божковская ООШ	0	0	0%	27	МОУ Советская СОШ	8	1	10%
12	МОУ Варваровская СОШ	7	1	12,5%	28	МОУ Теплинская ООШ	6	0	0%
13	МОУ Гарбузовская СОШ	10	0	0%	29	МОУ Хлевищенская СОШ	10	2	16,7%
14	МОУ Глуховская СОШ	13	0	0%	30	МОУ Хрещатовская ООШ	5	0	0%
15	МОУ Жуковская СОШ	15	0	0%	31	МОУ Щербаковская СОШ	9	2	18,2%
16	МОУ Иващенковская СОШ	1	1	50%		Итого по району	483	91	15,3%

При выполнении **задания 17** четвероклассники должны были определить вид орфограммы в корне слова и сгруппировать предложенные слова по видам орфограмм. Успешно справились с этим заданием **43,9%** обучающихся. Наиболее трудным оказалось данное задание для четвероклассников МОУ Луценковская СОШ и МОУ Белозоровская ООШ(0%справившихся); правильно выполнили задание все четвероклассники из МОУ Николаевская ООШ.

<i>№ п/п</i>	<i>Наименование ОО</i>	<i>Не приступили к заданию 17</i>	<i>Кол-во выполнивших задание</i>	<i>% выполнивших задание</i>	<i>№ п/п</i>	<i>Наименование ОО</i>	<i>Не приступили к заданию 17</i>	<i>Кол-во выполнивших задание</i>	<i>% выполнивших задание</i>
1	МОУ СОШ №1	21	33	53,2%	17	МОУ Иловская СОШ	7	11	47,8%
2	МОУ СОШ №2	27	20	41,7%	18	МОУ Ильинская СОШ	4	6	50%
3	МОУ СОШ №3	51	26	31,0%	19	МОУ Красненская СОШ	3	5	62,5%
4	МОУ СОШ №4	21	20	39,2%	20	МОУ Луценковская СОШ	6	0	0%
5	МОУ ООШ №5	25	17	34%	21	МОУ Матрёногезовская СОШ	3	2	40%
6	МОУ ООШ №6	7	13	65%	22	МОУ Меняйловская ООШ	5	3	30%
7	МОУ СОШ №7	29	34	45,9%	23	МОУ Мухоудеровская СОШ	3	7	63,6%
8	МОУ Алейниковская СОШ	5	3	37,5%	24	МОУ Николаевская ООШ	0	1	100%
9	МОУ Афанасьевская СОШ	6	2	25%	25	МОУ Подсередненская СОШ	3	4	57,1%
10	МОУ Белозоровская ООШ	3	0	0%	26	МОУ Репенская СОШ	2	2	25%
11	МОУ Божковская ООШ	0	1	50%	27	МОУ Советская СОШ	2	6	60%
12	МОУ Варваровская СОШ	0	4	50%	28	МОУ Теплинская ООШ	1	2	33,3%
13	МОУ Гарбузовская СОШ	0	10	100%	29	МОУ Хлевищенская СОШ	6	6	50%
14	МОУ Глуховская СОШ	5	8	61,5%	30	МОУ Хрещатовская ООШ	1	3	60%
15	МОУ Жуковская СОШ	9	6	40%	31	МОУ Щербаковская СОШ	6	5	45,5%
16	МОУ Иващенкоовская СОШ	1	1	50%		Итого по району	262	261	43,9%

Задание 18 было направлено на проверку умения строить высказывание в соответствии с ситуацией. Успешно справились с этим заданием **89,9%** обучающихся.

<i>№ п/п</i>	<i>Наименование ОО</i>	<i>Не приступили к заданию 18</i>	<i>Кол-во выполнивших задание</i>	<i>% выполнивших задание</i>	<i>№ п/п</i>	<i>Наименование ОО</i>	<i>Не приступили к заданию 18</i>	<i>Кол-во выполнивших задание</i>	<i>% выполнивших задание</i>
1	<i>МОУ СОШ №1</i>	9	49	79,0%	17	<i>МОУ Иловская СОШ</i>	9	19	82,6%
2	<i>МОУ СОШ №2</i>	1	47	97,9%	18	<i>МОУ Ильинская СОШ</i>	1	10	83,3%
3	<i>МОУ СОШ №3</i>	3	81	96,4%	19	<i>МОУ Красненская СОШ</i>	3	7	87,5%
4	<i>МОУ СОШ №4</i>	1	43	84,3%	20	<i>МОУ Луценковская СОШ</i>	1	5	71,4%
5	<i>МОУ ООШ №5</i>	1	48	96%	21	<i>МОУ Матрёногезовская СОШ</i>	1	5	100%
6	<i>МОУ ООШ №6</i>	2	18	90%	22	<i>МОУ Меняйловская ООШ</i>	2	10	100%
7	<i>МОУ СОШ №7</i>	1	72	97,3%	23	<i>МОУ Мухомудеровская СОШ</i>	1	7	63,6%
8	<i>МОУ Алейниковская СОШ</i>	2	6	75%	24	<i>МОУ Николаевская ООШ</i>	2	1	100%
9	<i>МОУ Афанасьевская СОШ</i>	0	8	100%	25	<i>МОУ Подсередненская СОШ</i>	0	4	57,1%
10	<i>МОУ Белозоровская ООШ</i>	0	3	100%	26	<i>МОУ Репенская СОШ</i>	0	7	87,5%
11	<i>МОУ Божковская ООШ</i>	0	2	100%	27	<i>МОУ Советская СОШ</i>	0	10	100%
12	<i>МОУ Варваровская СОШ</i>	0	8	100%	28	<i>МОУ Теплинская ООШ</i>	0	6	100%
13	<i>МОУ Гарбузовская СОШ</i>	2	8	80%	29	<i>МОУ Хлевищенская СОШ</i>	2	11	91,7%
14	<i>МОУ Глуховская СОШ</i>	2	11	84,6%	30	<i>МОУ Хрещатовская ООШ</i>	2	3	60%
15	<i>МОУ Жуковская СОШ</i>	0	15	100%	31	<i>МОУ Щербаковская СОШ</i>	0	9	81,8%
16	<i>МОУ Иващенкоовская СОШ</i>	0	1	50%		<i>Итого по району</i>	0	534	89,9%

Задания 19 и 20 относились к заданиям повышенного уровня сложности.

Задание 19 предполагало проверку умения составлять и корректировать план прочитанного текста. С выполнением данного вида работы безошибочно справились всего **53,4%** четвероклассников. Успешно с этим видом работы справились обучающиеся из МОУ Божковская ООШ(100%), наименее успешно -обучающиеся из МОУ Николаевская ООШ(0%).

<i>№ n/n</i>	<i>Наименование ОО</i>	<i>Не приступили к заданию 19</i>	<i>Кол-во выполнивших задание</i>	<i>% выполнивших задание</i>	<i>№ n/n</i>	<i>Наименование ОО</i>	<i>Не приступили к заданию 19</i>	<i>Кол-во выполнивших задание</i>	<i>% выполнивших задание</i>
1	МОУ СОШ №1	27	26	41,9%	17	МОУ Иловская СОШ	8	13	56,5%
2	МОУ СОШ №2	7	38	79,2%	18	МОУ Ильинская СОШ	3	8	66,7%
3	МОУ СОШ №3	35	43	51,2%	19	МОУ Красненская СОШ	4	3	37,5%
4	МОУ СОШ №4	15	20	39,2%	20	МОУ Луценковская СОШ	1	6	85,7%
5	МОУ ООШ №5	6	44	88%	21	МОУ Матрёногезовская СОШ	2	3	60%
6	МОУ ООШ №6	5	15	75%	22	МОУ Меняйловская ООШ	5	5	50%
7	МОУ СОШ №7	30	34	45,9%	23	МОУ Мухоудеровская СОШ	6	3	27,3%
8	МОУ Алейниковская СОШ	4	2	25%	24	МОУ Николаевская ООШ	0	0	0%
9	МОУ Афанасьевская СОШ	5	3	37,5%	25	МОУ Подсередненская СОШ	3	3	42,9%
10	МОУ Белозоровская ООШ	1	2	66,7%	26	МОУ Репенская СОШ	0	7	87,5%
11	МОУ Божковская ООШ	0	2	100%	27	МОУ Советская СОШ	3	5	50%
12	МОУ Варваровская СОШ	0	4	50%	28	МОУ Теплинская ООШ	1	5	83,3%
13	МОУ Гарбузовская СОШ	6	4	40%	29	МОУ Хлевищенская СОШ	9	3	25%
14	МОУ Глуховская СОШ	11	2	15,4%	30	МОУ Хрещатовская ООШ	0	1	20%
15	МОУ Жуковская СОШ	7	5	33,3%	31	МОУ Щербаковская СОШ	1	7	63,6%
16	МОУ Иващенкоковская СОШ	0	1	50%		Итого по району	205	317	53,4%

Выполняя *задание 20*, четвероклассники демонстрировали умение воспринимать текст, определять его основную мысль и связно излагать свои суждения. Задание оказалось самым сложным из всех предложенных. С его выполнением справились всего **17,7%** четвероклассников. Успешность выполнения задания колеблется от 70% (МОУ Советская СОШ) до 0% (МОУ Варваровская, Иващенкоовская, Матреногезовская, Мухоудеровская СОШ, МОУ Николаевская и Хрещатовская ООШ).

<i>№ п/п</i>	<i>Наименование ОО</i>	<i>Не приступили к заданию 20</i>	<i>Кол-во выполнивших задание</i>	<i>% выполнивших задание</i>	<i>№ п/п</i>	<i>Наименование ОО</i>	<i>Не приступили к заданию 20</i>	<i>Кол-во выполнивших задание</i>	<i>% выполнивших задание</i>
1	МОУ СОШ №1	37	12	19,4%	17	МОУ Иловская СОШ	17	1	4,3%
2	МОУ СОШ №2	26	17	35,4%	18	МОУ Ильинская СОШ	11	1	8,3%
3	МОУ СОШ №3	72	6	7,1%	19	МОУ Красненская СОШ	7	1	12,5%
4	МОУ СОШ №4	24	5	9,8%	20	МОУ Луценковская СОШ	5	2	28,6%
5	МОУ ООШ №5	35	12	24%	21	МОУ Матрёногезовская СОШ	5	0	0%
6	МОУ ООШ №6	16	4	20%	22	МОУ Меняйловская ООШ	4	6	60%
7	МОУ СОШ №7	47	7	9,5%	23	МОУ Мухоудеровская СОШ	7	0	0%
8	МОУ Алейниковская СОШ	3	1	12,5%	24	МОУ Николаевская ООШ	0	0	0%
9	МОУ Афанасьевская СОШ	6	2	25%	25	МОУ Подсередненская СОШ	5	1	14,3%
10	МОУ Белозоровская ООШ	2	1	33,3%	26	МОУ Репенская СОШ	2	2	25%
11	МОУ Божковская ООШ	0	1	50%	27	МОУ Советская СОШ	1	7	70%
12	МОУ Варваровская СОШ	1	0	0%	28	МОУ Теплинская ООШ	5	1	16,7%
13	МОУ Гарбузовская СОШ	7	3	30%	29	МОУ Хлевищенская СОШ	9	3	25%
14	МОУ Глуховская СОШ	8	4	30,8%	30	МОУ Хрещатовская ООШ	1	0	0%
15	МОУ Жуковская СОШ	10	1	6,7%	31	МОУ Щербаковская СОШ	6	4	36,4%
16	МОУ Иващенкоовская СОШ	2	0	0%		Итого по району	381	105	17,7%

Анализ результатов по русскому языку

Наименование организации	Кол-во обучающихся по списку	Кол-во выполнивших работу	% выполнивших	Выполнили на											
				«5»		«4»		«3»		«2»		«4» и «5»		выполнившие работу без «2»	
				кол-во	%	кол-во	%	кол-во	%	кол-во	%	кол-во	%	кол-во	%
МОУ СОШ №1	62	62	100	3	4,8	18	29	39	62,9	2	3,2	21	33,9	60	96,8
МОУ СОШ №2	53	48	90,6	10	20,8	20	41,7	18	37,5	0	0	30	62,5	48	100
МОУ СОШ №3	86	84	97,7	10	11,9	34	40,5	39	46,4	1	1,2	44	52,4	83	98,8
МОУ СОШ №4	53	51	96,2	10	19,6	23	45,1	18	35,3	0	0	33	64,7	51	100
МОУ ООШ №5	50	50	100	3	6,0	13	26	33	66	1	2	16	32	49	98,7
МОУ ООШ №6	20	20	100	7	35	7	35	6	30	0	0	14	70	20	100
МОУ СОШ №7	75	74	98,7	5	6,8	34	45,9	34	45,9	1	1,4	39	52,7	73	98,6
МОУ Алейниковская СОШ	8	8	100	0	0	1	12,5	7	87,5	0	0	1	12,5	8	100
МОУ Афанасьевская СОШ	8	8	100	0	0	1	12,5	7	87,5	0	0	1	12,5	8	100
МОУ Белозоровская ООШ	3	3	100	0	0	0	0	3	100	0	0	0	0	3	100
МОУ Божковская ООШ	2	2	100	0	0	1	50	1	50	0	0	1	50	2	100
МОУ Варваровская СОШ	8	8	100	0	0	2	25	6	75	0	0	2	25	8	100
МОУ Гарбузовская СОШ	10	10	100	2	20	2	20	6	60	0	0	4	40	10	100
МОУ Глуховская СОШ	13	13	100	1	7,7	5	38,5	7	53,8	0	0	6	46,2	13	100
МОУ Жуковская СОШ	15	15	100	0	0	5	33,3	10	66,7	0	0	5	33,3	15	100
МОУ Иващенкоовская СОШ	3	2	66,7	0	0	1	50	1	50	0	0	1	50	2	100
МОУ Иловская СОШ	25	23	92	4	17,4	5	21,7	13	56,5	1	4,3	9	39,1	22	95,7
МОУ Ильинская СОШ	16	12	75	1	8,3	5	41,7	5	41,7	1	8,3	6	50	11	91,7
МОУ Красненская СОШ	8	8	100	2	25	3	37,5	3	37,5	0	0	5	62,5	8	100
МОУ Луценковская СОШ	8	7	87,5	0	0	2	28,6	5	71,4	0	0	2	28,6	7	100
МОУ Матреногезовская СОШ	7	5	71,4	1	20	2	40	2	40	0	0	3	60	5	100
МОУ Меняйловская ООШ	10	10	100	0	0	3	30	7	70	0	0	3	30	10	100
МОУ Мухомудеровская СОШ	12	11	91,7	1	9,1	0	0	9	81,8	1	9,1	1	9,1	10	90,9
МОУ Николаевская ООШ	1	1	100	0	0	0	0	1	100	0	0	0	0	1	100
МОУ Подсередненская СОШ	7	7	100	1	14,3	2	28,6	4	57,1	0	0	3	42,9	7	100
МОУ Репенская СОШ	8	8	100	0	0	2	25	6	75	0	0	2	25	8	100
МОУ Советская СОШ	11	10	90,9	2	20	5	50	3	30	0	0	7	70	10	100
МОУ Теплинская ООШ	6	6	100	1	16,7	2	33,3	3	50	0	0	3	50	6	100
МОУ Хлевищенская СОШ	12	12	100	2	16,7	5	41,7	5	41,7	0	0	7	58,3	12	100
МОУ Хрещатовская ООШ	5	5	100	0	0	1	20	4	80	0	0	1	20	5	100
МОУ Щербаковская СОШ	12	11	91,7	3	27,3	2	18,2	6	54,5	0	0	5	45,5	11	100
Итого по району	617	594	96,3	69	11,6	206	34,7	311	52,4	8	1,3	275	46,3	586	98,7

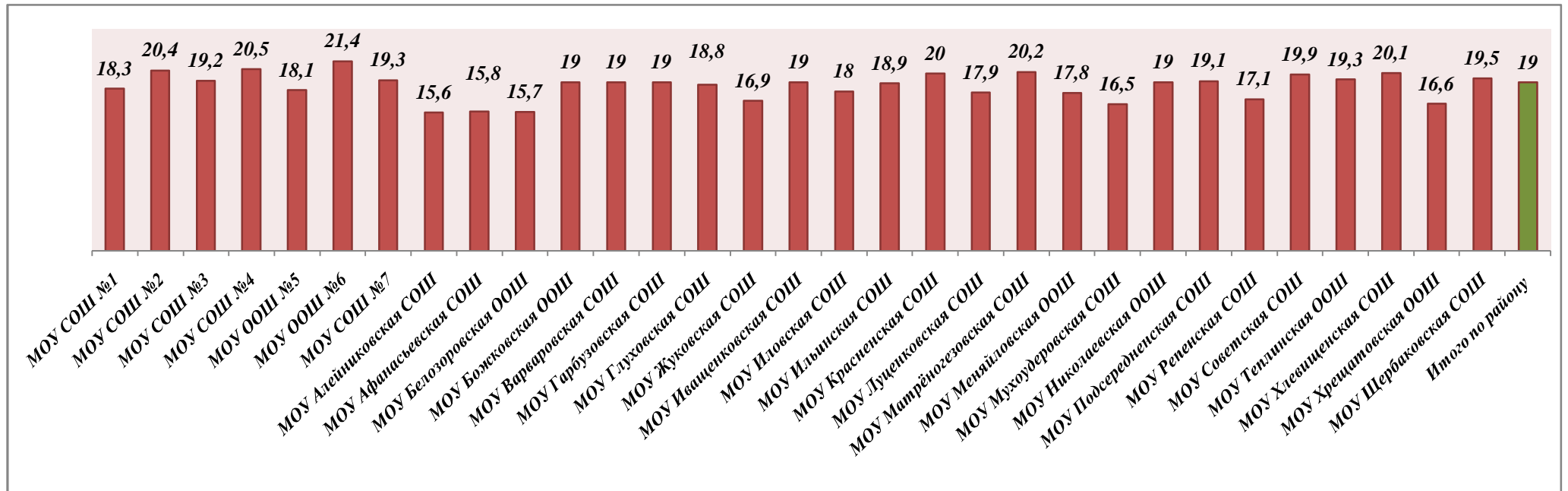
Количество обучающихся, написавших работу на «5» составило 69 человек, что составляет по району **11,6%**(на 10,7% ниже показателя прошлого года-22,3%). В тринадцати общеобразовательных организациях показатель написавших работу на «5» выше среднерайонного, в восемнадцати ниже. Самые высокие показатели в МОУ ООШ №6(35%), МОУ Щербаковская (27,3%) и МОУ Красненская(25%) СОШ. Отсутствуют обучающиеся в двенадцати общеобразовательных организациях.

Из 594 четвероклассников, выполнявших работу, на «4» выполнили задания 206 человек**34,7%**(на17% меньше показателя прошлого года-51,7%). Самые высокие показатели в МОУ Иващенковская, Советская СОШ и МОУ Божковская ООШ (по50%). Отсутствуют обучающиеся данной категории в МОУ МухоудеровскаяСОШ, МОУ Белозоровская и Николаевская ООШ.

На «3»выполнили работу 311(**52,4%**) четвероклассников, что на 28,3% выше среднего показателя прошлого года(24,1%).

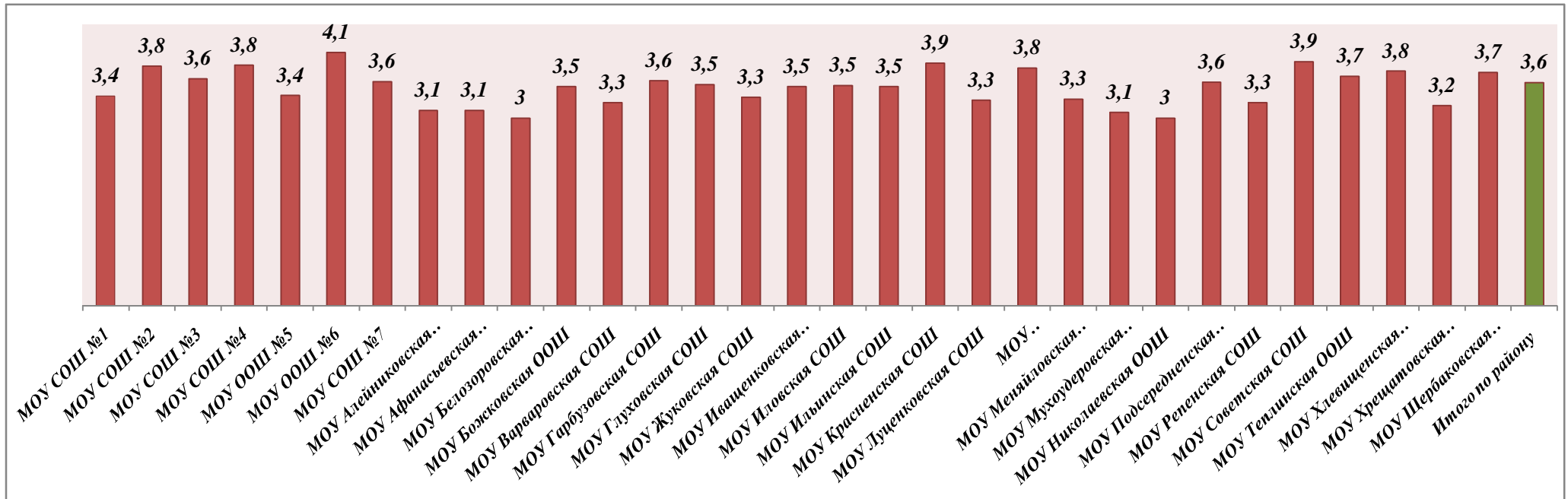
Не справившихся с заданиями **1,3 %**(8 человек). Это четвероклассники из МОУ СОШ №1, 3 7, МОУ ООШ №5, МОУ Иловская, Ильинская и Мухоудеровская СОШ.

Средний балл по русскому языку



Средний балл по русскому языку по району составил **19** баллов. Самые высокие показатели среднего балла по МОУ ООШ №6(21,4), МОУ СОШ №4(20,5), МОУ СОШ №2(20,4), МОУ Матрёногезовская (20,2), Хлевищенская(20,1) и Красненская (20)СОШ. Самые низкие показатели по МОУ Алейниковская СОШ(15,6 балла), МОУ Белозоровская ООШ (15,7 баллов) и МОУ Афанасьевская СОШ (15,8 балла).

Средняя оценка по русскому языку



Средняя оценка по району составила **3,6**. Самые высокие показатели по МОУ ООШ№6(средняя оценка 4,1), МОУ Красненская и Советская СОШ(по3,9). Самые низкие показатели в МОУ Николаевская и Белозоровская ООШ - средняя оценка 3.

В структуру проверочной работы по **математике** были включены три блока заданий, ориентированные на проверку уровня освоения основных содержательных линий курса математики:

- задания, представляющие собой тестовые задания с выбором одного правильного ответа;
- задания, требующие письменного ответа на поставленный вопрос;
- задания, требующие комплексного применения имеющихся у четвероклассников предметных знаний и умений.

На основе анализа обязательного минимума содержания образования и программных требований к знаниям, умениям и навыкам обучающихся 4-го класса по математике для контроля были выделены следующие основные блоки содержания и проверяемые знания, умения:

1. Арифметические действия

- устанавливать порядок выполнения действий и выбирать из установленного порядка нужное действие (*задание 1*);
- понимать математическую терминологию, выбирать текстовое описание предложенной арифметической модели числового выражения (*задание 9*);
- понимать суть предложенной практической ситуации с точки зрения отношения между заданными числами и находить неизвестный компонент арифметического действия (*задание 10*).

2. Числа и величины

- применять знания позиционной записи числа при сравнении чисел (*задание 5*);
- находить, проверять и записывать общее свойство группы чисел; вести поиск другого свойства, отличного от найденного (*задание 8*);
- учитывать и проверять в ходе решения одновременное выполнение трёх условий, опираясь на знание позиционной записи числа и свойств чисел (*задание 17*).

3. Работа с текстовыми задачами

- находить величину по её доле в предложенной практической ситуации (*задание 2*);
- понимать смысл характеристик движения (скорость, расстояние); применять знание зависимости между характеристиками движения, записывать решение задачи (*задание 4*);
- проверять ход решения задачи с точки зрения соответствия описания сюжетной ситуации (учёт всех условий) и логики решения арифметической задачи (2 действия) (*задание 12*);
- понимать практическую ситуацию, описанную в задаче, моделировать её, получать результат и объяснять его (*задание 19*).

4. Пространственные отношения. Геометрические фигуры

- различать пространственные геометрические фигуры, находить все фигуры, имеющие форму цилиндра, независимо от их расположения на плоскости (*задание 3*);
- ориентироваться на плоскости, проверять наличие заданных фигур - деталей в сконструированных фигурах (*задание 6*);
- выполнять построение (на листе в клетку) прямоугольника с заданными свойствами, используя при этом знания о периметре прямоугольника для нахождения длины его неизвестной стороны (*задание 11*);

- применять представления о моделях пространственных фигур для соотнесения реальных объектов и названий пространственных геометрических фигур (*задание 13*);
- ориентироваться в пространстве и на соответствующей схеме находить два решения (*задание 18*).

5. Работа с информацией

- понимать значение слов «каждый», «некоторые»; применять представления о свойствах изображенных геометрических фигур (треугольников) для оценки истинности математических утверждений (*задание 7*);
- читать таблицу, находить информацию в соответствии с вопросом задачи, сравнивать числовые данные, представленные в столбце таблицы (*задание 16*);
- читать и интерпретировать диаграмму, использовать данные для ответа на вопросы (*задание 20*).

6. Геометрические величины

- применять знание смысла понятия «периметр» в практической ситуации для ответа на вопрос задачи, записывать объяснение ответа (*задание 14*);
- измерять длину предмета в заданных единицах с опорой на алгоритм измерения отрезка (*задание 15*).

Проверочную работу по математике выполняли **600** человек, что составляет **97,2%** от общего количества обучающихся 4-х классов района и города. Показатель успеваемости составил **99,8%**, что на 1,1% выше показателя прошлого учебного года (98,7%). С мониторинговой работой справились все обучающиеся образовательных организаций кроме одного обучающегося из МОУ Красненская СОШ. Качество по математике составило **62,7%** (376 человек), что на 6,5% ниже показателя прошлого учебного года (69,2%). У обучающихся из шестнадцати образовательных организаций результат выше районного, пятнадцати ниже. Четвероклассники из МОУ Белозоровская, Меняйловская, Теплинская ООШ и МОУ Советская СОШ показали 100% качество знаний.

Максимальное количество баллов, которое можно было набрать при условии успешного выполнения всех заданий мониторинговой работы, - **24**. Полностью выполнили все задания проверочной работы 7 четвероклассников, что составляет **1,2%** от общего количества выполнявших работу, что на **2,5%** ниже показателя прошлого учебного года (3,7%).

Статистическая трудность выполнения заданий

№ задания	Проверяемые элементы содержания (краткое описание задания)	% справившихся с заданиями
1	<i>Порядок выполнения действий в числовом выражении со скобками.</i>	89%
2	<i>Нахождение целого по его доли.</i>	89%
3	<i>Распознавание пространственных геометрических фигур.</i>	90,2%
4	<i>Решение задачи на применение знаний зависимости между характеристиками движения.</i>	78,2%
5	<i>Сравнение трёхзначных чисел.</i>	82,1%
6	<i>Ориентирование на плоскости, проверка наличия заданных фигур.</i>	92,2%
7	<i>Применение представления о свойствах изображенных геометрических фигур (треугольников) для оценки истинности математических утверждений.</i>	90,3%
8	<i>Выделение существенных признаков группы чисел.</i>	71,3%
9	<i>Умение читать числовые выражения.</i>	83,3%
10	<i>Задача на соотношение денежных единиц.</i>	92,2%
11	<i>Умение чертить прямоугольник по заданному периметру и стороне.</i>	76,3%
12	<i>Задача на соотношение денежных единиц с выбором решения.</i>	93,8%
13	<i>Соотнесение пространственных фигур с предметами похожей формы.</i>	70,3%
14	<i>Применение знаний о смысле понятия «периметр» в практической ситуации для ответа на вопрос задачи.</i>	58,4%
15	<i>Находить длину предмета в заданных единицах измерения.</i>	86,6%
16	<i>Нахождение информации в соответствии с вопросом задачи, сравнение числовых данных, представленных в столбце таблицы</i>	80,1%
17	<i>Запись числа по заданным условиям.</i>	52,7%
18	<i>Решение задачи, условие которой представлено в виде схематического рисунка.</i>	47,2%
19	<i>Решение текстовой задачи. Моделирование практической ситуации, описанной в задаче, получение результата и его объяснение.</i>	16,7%
20	<i>Чтение столбчатых диаграмм и работа с ними.</i>	52,4%

Успешнее всего четвероклассники справились с заданиями:

№12 -успешность выполнения задания - **93,8%**

№ 6-успешность выполнения задания - **92,2%**

№10- успешность выполнения задания - **92,2%**.

Самыми **сложным** оказались задания:

№ 20 - успешность выполнения задания - **52,4%**

№ 17 - успешность выполнения задания - **47,3%**

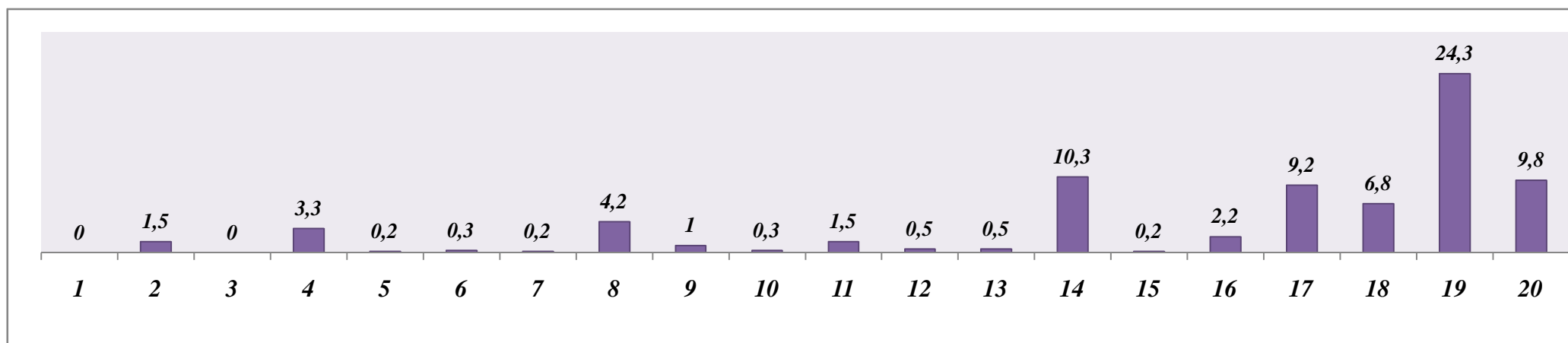
№ 18 -успешность выполнения задания - **47,2%**

№ 19-успешность выполнения задания - **16,7%**.

Допустили ошибки (%)



Не приступили к выполнению задания (%)



Анализ качества выполнения заданий проверочной работы по математике

Задание №1 было направлено на проверку уровня сформированности умения устанавливать порядок выполнения действий, выбирать из установленного порядка нужное действие. Средний процент успешности выполнения данного задания по району составил **89%**. Выполнили задание без ошибок четвероклассники изМОУ Алейниковская, Варваровская, Иващенковская, Матреногезовская, Мухоудеровская, Подсередненская, Репенская, Щербаковская СОШ, МОУ Белозоровская, Божковская, Меняйловская, Николаевская и Хрещатовская ООШ. Намного ниже среднего по району данный показатель в МОУ Теплинская ООШ(50%).

<i>№ п/п</i>	<i>Наименование ОО</i>	<i>Не приступили к заданию 1</i>	<i>Кол-во выполнивших задание</i>	<i>% выполнивших задание</i>	<i>№ п/п</i>	<i>Наименование ОО</i>	<i>Не приступили к заданию 1</i>	<i>Кол-во выполнивших задание</i>	<i>% выполнивших задание</i>
1	<i>МОУ СОШ №1</i>	0	50	80,6	17	<i>МОУ Иловская СОШ</i>	0	22	91,7
2	<i>МОУ СОШ №2</i>	0	43	87,8	18	<i>МОУ Ильинская СОШ</i>	0	11	78,6
3	<i>МОУ СОШ №3</i>	0	75	89,3	19	<i>МОУ Красненская СОШ</i>	0	6	75
4	<i>МОУ СОШ №4</i>	0	48	94,1	20	<i>МОУ Луценковская СОШ</i>	0	7	87,5
5	<i>МОУ ООШ №5</i>	0	47	94	21	<i>МОУ Матрёногезовская СОШ</i>	0	6	100
6	<i>МОУ ООШ №6</i>	0	15	75	22	<i>МОУ Меняйловская ООШ</i>	0	10	100
7	<i>МОУ СОШ №7</i>	0	66	89,2	23	<i>МОУ Мухоудеровская СОШ</i>	0	11	100
8	<i>МОУ Алейниковская СОШ</i>	0	8	100	24	<i>МОУ Николаевская ООШ</i>	0	1	100
9	<i>МОУ Афанасьевская СОШ</i>	0	7	87,5	25	<i>МОУ Подсередненская СОШ</i>	0	7	100
10	<i>МОУ Белозоровская ООШ</i>	0	3	100	26	<i>МОУ Репенская СОШ</i>	0	8	100
11	<i>МОУ Божковская ООШ</i>	0	2	100	27	<i>МОУ Советская СОШ</i>	0	9	90
12	<i>МОУ Варваровская СОШ</i>	0	8	100	28	<i>МОУ Теплинская ООШ</i>	0	3	50
13	<i>МОУ Гарбузовская СОШ</i>	0	8	80	29	<i>МОУ Хлевищенская СОШ</i>	0	10	83,3
14	<i>МОУ Глуховская СОШ</i>	0	11	84,6	30	<i>МОУ Хрещатовская ООШ</i>	0	5	100
15	<i>МОУ Жуковская СОШ</i>	0	14	93,3	31	<i>МОУ Щербаковская СОШ</i>	0	11	100
16	<i>МОУ Иващенковская СОШ</i>	0	2	100		<i>Итого по району</i>	0	534	89

В ходе выполнения задания №2 четвероклассники должны были продемонстрировать умения находить величину по её доле в предложенной практической ситуации. Средний показатель успешности выполнения данного задания по району составил 89%. Выполнили задание без ошибок из МОУ Алейниковская, Жуковская, Иващенковская, Красненская, Подсередненская, Советская СОШ, МОУ Белозоровская, Николаевская, Теплинская и Хрещатовская ООШ. Не приступили к выполнению данного задания 1,5 % обучающихся.

<i>№ п/п</i>	<i>Наименование ОО</i>	<i>Не приступили к заданию 2</i>	<i>Кол-во выполнивших задание</i>	<i>% выполнивших задание</i>	<i>№ п/ п</i>	<i>Наименование ОО</i>	<i>Не приступили к заданию 2</i>	<i>Кол-во выполнивших задание</i>	<i>% выполнивших задание</i>
1	МОУ СОШ №1	1	51	82,3	17	МОУ Иловская СОШ	0	22	91,7
2	МОУ СОШ №2	1	43	87,8	18	МОУ Ильинская СОШ	1	11	78,6
3	МОУ СОШ №3	0	78	92,9	19	МОУ Красненская СОШ	0	8	100
4	МОУ СОШ №4	0	46	90,2	20	МОУ Луценковская СОШ	0	7	87,5
5	МОУ ООШ №5	0	46	92	21	МОУ Матрёногезовская СОШ	0	5	83,3
6	МОУ ООШ №6	0	19	95	22	МОУ Меняйловская ООШ	1	9	90
7	МОУ СОШ №7	1	65	87,8	23	МОУ Мухоудеровская СОШ	0	10	90,9
8	МОУ Алейниковская СОШ	0	8	100	24	МОУ Николаевская ООШ	0	1	100
9	МОУ Афанасьевская СОШ	0	6	75	25	МОУ Подсередненская СОШ	0	7	100
10	МОУ Белозоровская ООШ	0	3	100	26	МОУ Репенская СОШ	1	5	62,5
11	МОУ Божковская ООШ	1	1	50	27	МОУ Советская СОШ	0	10	100
12	МОУ Варваровская СОШ	2	5	62,5	28	МОУ Теплинская ООШ	0	6	100
13	МОУ Гарбузовская СОШ	0	8	80	29	МОУ Хлевищенская СОШ	0	10	83,3
14	МОУ Глуховская СОШ	0	12	92,3	30	МОУ Хрещатовская ООШ	0	5	100
15	МОУ Жуковская СОШ	0	15	100	31	МОУ Щербаковская СОШ	0	10	90,9
16	МОУ Иващенковская СОШ	0	2	100		Итого по району	9	534	89

Цель задания №3- проверка умения различать пространственные геометрические фигуры, находить все фигуры, имеющие форму цилиндра, независимо от их расположения на плоскости. Процент успешности выполнения этого задания в среднем по району составил **90,2%**, что свидетельствует о высоком уровне сформированности данного умения у четвероклассников. Допустили ошибки обучающиеся из МОУ Николаевская ООШ.

<i>№ п/п</i>	<i>Наименование ОО</i>	<i>Не приступили к заданию 3</i>	<i>Кол-во выполнивши х задание</i>	<i>% выполнивших задание</i>	<i>№ п/п</i>	<i>Наименование ОО</i>	<i>Не приступили к заданию 3</i>	<i>Кол-во выполнивших задание</i>	<i>% выполнивших задание</i>
1	МОУ СОШ №1	0	55	88,7	17	МОУ Иловская СОШ	0	0	95,8
2	МОУ СОШ №2	0	47	95,9	18	МОУ Ильинская СОШ	0	14	100
3	МОУ СОШ №3	0	80	95,2	19	МОУ Красненская СОШ	0	6	75
4	МОУ СОШ №4	0	32	62,7	20	МОУ Луценковская СОШ	0	8	100
5	МОУ ООШ №5	0	49	98	21	МОУ Матрёногезовская СОШ	0	6	100
6	МОУ ООШ №6	0	18	90	22	МОУ Меняйловская ООШ	0	10	100
7	МОУ СОШ №7	0	65	87,8	23	МОУ Мухоудеровская СОШ	0	8	72,7
8	МОУ Алейниковская СОШ	0	8	100	24	МОУ Николаевская ООШ	0	0	0
9	МОУ Афанасьевская СОШ	0	8	100	25	МОУ Подсередненская СОШ	0	7	100
10	МОУ Белозоровская ООШ	0	3	100	26	МОУ Репенская СОШ	0	8	100
11	МОУ Божковская ООШ	0	1	50	27	МОУ Советская СОШ	0	10	100
12	МОУ Варваровская СОШ	0	8	100	28	МОУ Теплинская ООШ	0	6	100
13	МОУ Гарбузовская СОШ	0	10	100	29	МОУ Хлевищенская СОШ	0	11	91,7
14	МОУ Глуховская СОШ	0	10	76,9	30	МОУ Хрещатовская ООШ	0	5	100
15	МОУ Жуковская СОШ	0	13	86,7	31	МОУ Щербаковская СОШ	0	10	90,9
16	МОУ Иващенкоковская СОШ	0	2	100		Итого по району	0	541	90,2

Задание №4 было направлено на проверку умений четвероклассников понимать смысл характеристик движения (скорость, расстояние); применять знание зависимости между характеристиками движения и записывать решение задачи. Процент успешности выполнения данного задания составил **78,2%**. Не приступили к выполнению - 20 человек (3,3%). Выполнили задание без ошибок все обучающиеся из МОУ Иващенковская, Матреногезовская, Советская СОШ, МОУ Белозоровская, Божковская и Николаевская ООШ.

<i>№ n/n</i>	<i>Наименование ОО</i>	<i>Не приступили к заданию 4</i>	<i>Кол-во выполнивших задание</i>	<i>% выполнивши х задание</i>	<i>№ n/n</i>	<i>Наименование ОО</i>	<i>Не приступили к заданию4</i>	<i>Кол-во выполнивших задание</i>	<i>% выполнивших задание</i>
1	МОУ СОШ №1	0	50	80,6	17	МОУ Иловская СОШ	1	17	70,8
2	МОУ СОШ №2	0	37	75,5	18	МОУ Ильинская СОШ	0	12	85,7
3	МОУ СОШ №3	2	63	75	19	МОУ Красненская СОШ	0	7	87,5
4	МОУ СОШ №4	1	45	88,2	20	МОУ Луценковская СОШ	0	4	50
5	МОУ ООШ №5	2	37	74	21	МОУ Матрёногезовская СОШ	0	6	100
6	МОУ ООШ №6	1	18	90	22	МОУ Меняйловская ООШ	0	8	80
7	МОУ СОШ №7	2	59	79,7	23	МОУ Мухоудеровская СОШ	2	5	45,5
8	МОУ Алейниковская СОШ	0	5	62,5	24	МОУ Николаевская ООШ	0	1	100
9	МОУ Афанасьевская СОШ	0	4	50	25	МОУ Подсередненская СОШ	0	5	71,4
10	МОУ Белозоровская ООШ	0	3	100	26	МОУ Репенская СОШ	2	4	50
11	МОУ Божковская ООШ	0	2	100	27	МОУ Советская СОШ	0	10	100
12	МОУ Варваровская СОШ	5	3	37,5	28	МОУ Теплинская ООШ	0	5	83,3
13	МОУ Гарбузовская СОШ	0	9	90	29	МОУ Хлевищенская СОШ	1	11	91,7
14	МОУ Глуховская СОШ	0	10	76,9	30	МОУ Хрещатовская ООШ	1	3	60
15	МОУ Жуковская СОШ	0	14	93,3	31	МОУ Щербаковская СОШ	0	10	90,9
16	МОУ Иващенковская СОШ	0	2	100		Итого по району	20	469	78,2

При выполнении задания №5 четвероклассникам необходимо было продемонстрировать умение применять знания позиционной записи числа при сравнении чисел. Процент успешности выполнения данного задания в среднем по району составил 82,2%. Не приступил к выполнению задания 1 обучающийся (0,2%).

<i>№ n/n</i>	<i>Наименование ОО</i>	<i>Не приступили к заданию 5</i>	<i>Кол-во выполнивших задание</i>	<i>% выполнивших задание</i>	<i>№ n/n</i>	<i>Наименование ОО</i>	<i>Не приступили к заданию 5</i>	<i>Кол-во выполнивших задание</i>	<i>% выполнивших задание</i>
1	МОУ СОШ №1	0	53	85,5	17	МОУ Иловская СОШ	0	23	95,8
2	МОУ СОШ №2	0	40	81,6	18	МОУ Ильинская СОШ	0	14	100
3	МОУ СОШ №3	0	59	70,2	19	МОУ Красненская СОШ	0	4	50
4	МОУ СОШ №4	0	42	82,4	20	МОУ Луценковская СОШ	0	7	87,5
5	МОУ ООШ №5	0	37	74	21	МОУ Матрёногезовская СОШ	0	3	50
6	МОУ ООШ №6		18	90	22	МОУ Меняйловская ООШ	0	10	100
7	МОУ СОШ №7	1	66	89,2	23	МОУ Мухомудеровская СОШ	0	11	100
8	МОУ Алейниковская СОШ	0	7	87,5	24	МОУ Николаевская ООШ	0	1	100
9	МОУ Афанасьевская СОШ	0	7	87,5	25	МОУ Подсередненская СОШ	0	2	28,6
10	МОУ Белозоровская ООШ	0	3	100	26	МОУ Репенская СОШ	0	5	62,5
11	МОУ Божковская ООШ	0	0	0	27	МОУ Советская СОШ	0	7	70
12	МОУ Варваровская СОШ	0	8	100	28	МОУ Теплинская ООШ	0	6	100
13	МОУ Гарбузовская СОШ	0	8	80	29	МОУ Хлевищенская СОШ	0	12	100
14	МОУ Глуховская СОШ	0	12	92,3	30	МОУ Хрещатовская ООШ	0	4	80
15	МОУ Жуковская СОШ	0	14	93,3	31	МОУ Щербаковская СОШ	0	8	72,7
16	МОУ Иващенкоовская СОШ	0	2	100		Итого по району	1	493	82,2

Задание №6 было направлено на проверку умения ориентироваться на плоскости, проверять наличие заданных фигур-деталей в сконструированных фигурах. Средний процент успешности выполнения задания составил **92,2%**, что свидетельствует о высоком уровне сформированности данного умения у четвероклассников. Не приступили к решению задания всего 0,3%.

<i>№ п/п</i>	<i>Наименование ОО</i>	<i>Не приступили к заданию 6</i>	<i>Кол-во выполнивших задание</i>	<i>% выполнивших задание</i>	<i>№ п/п</i>	<i>Наименование ОО</i>	<i>Не приступили к заданию 6</i>	<i>Кол-во выполнивших задание</i>	<i>% выполнивших задание</i>
1	<i>МОУ СОШ №1</i>	0	52	83,9	17	<i>МОУ Иловская СОШ</i>	0	24	100
2	<i>МОУ СОШ №2</i>	0	43	87,8	18	<i>МОУ Ильинская СОШ</i>	0	14	100
3	<i>МОУ СОШ №3</i>	0	77	91,7	19	<i>МОУ Красненская СОШ</i>	0	7	87,5
4	<i>МОУ СОШ №4</i>	1	46	90,2	20	<i>МОУ Луценковская СОШ</i>	0	7	87,5
5	<i>МОУ ООШ №5</i>	0	47	94	21	<i>МОУ Матрёногезовская СОШ</i>	0	6	100
6	<i>МОУ ООШ №6</i>	0	19	95	22	<i>МОУ Меняйловская ООШ</i>	0	6	60
7	<i>МОУ СОШ №7</i>	0	71	95,9	23	<i>МОУ Мухомудеровская СОШ</i>	0	11	100
8	<i>МОУ Алейниковская СОШ</i>	1	7	87,5	24	<i>МОУ Николаевская ООШ</i>	0	1	100
9	<i>МОУ Афанасьевская СОШ</i>	0	8	100	25	<i>МОУ Подсередненская СОШ</i>	0	7	100
10	<i>МОУ Белозоровская ООШ</i>	0	3	100	26	<i>МОУ Репенская СОШ</i>	0	8	100
11	<i>МОУ Божковская ООШ</i>	0	2	100	27	<i>МОУ Советская СОШ</i>	0	9	90
12	<i>МОУ Варваровская СОШ</i>	0	8	100	28	<i>МОУ Теплинская ООШ</i>	00	6	100
13	<i>МОУ Гарбузовская СОШ</i>	0	10	100	29	<i>МОУ Хлевищенская СОШ</i>		11	91,7
14	<i>МОУ Глуховская СОШ</i>	0	12	92,3	30	<i>МОУ Хрещатовская ООШ</i>	0	3	60
15	<i>МОУ Жуковская СОШ</i>	0	15	100	31	<i>МОУ Щербаковская СОШ</i>	0	11	100
16	<i>МОУ Иващенкоовская СОШ</i>	0	2	100		<i>Итого по району</i>	2	553	92,2

Задание №7 было направлено на проверку умения понимать значение слов «каждый», «некоторые»; применять представления о свойствах изображенных геометрических фигур (треугольников) для оценки истинности математических утверждений. Процент успешности выполнения задания в среднем по району составил **90,3%**, что также является одним из высоких результатов выполнения заданий проверочной работы.

<i>№ п/п</i>	<i>Наименование ОО</i>	<i>Не приступили к заданию 7</i>	<i>Кол-во выполнивших задание</i>	<i>% выполнивших задание</i>	<i>№ п/п</i>	<i>Наименование ОО</i>	<i>Не приступили к заданию 7</i>	<i>Кол-во выполнивших задание</i>	<i>% выполнивших задание</i>
1	<i>МОУ СОШ №1</i>	0	53	85,5	17	<i>МОУ Иловская СОШ</i>	0	22	91,7
2	<i>МОУ СОШ №2</i>	1	45	91,8	18	<i>МОУ Ильинская СОШ</i>	0	13	92,9
3	<i>МОУ СОШ №3</i>	0	76	90,5	19	<i>МОУ Красненская СОШ</i>	0	7	87,5
4	<i>МОУ СОШ №4</i>	0	46	90,2	20	<i>МОУ Луценковская СОШ</i>	0	7	87,5
5	<i>МОУ ООШ №5</i>	0	45	90	21	<i>МОУ Матрёногезовская СОШ</i>	0	5	83,3
6	<i>МОУ ООШ №6</i>	0	16	80	22	<i>МОУ Меняйловская ООШ</i>	0	10	100
7	<i>МОУ СОШ №7</i>	0	68	91,9	23	<i>МОУ Мухоудеровская СОШ</i>	0	8	72,7
8	<i>МОУ Алейниковская СОШ</i>	0	7	87,5	24	<i>МОУ Николаевская ООШ</i>	0	1	100
9	<i>МОУ Афанасьевская СОШ</i>	0	4	50	25	<i>МОУ Подсередненская СОШ</i>	0	7	100
10	<i>МОУ Белозоровская ООШ</i>	0	3	100	26	<i>МОУ Репенская СОШ</i>	0	8	100
11	<i>МОУ Божковская ООШ</i>	0	1	50	27	<i>МОУ Советская СОШ</i>	0	10	100
12	<i>МОУ Варваровская СОШ</i>	0	8	100	28	<i>МОУ Теплинская ООШ</i>	0	6	100
13	<i>МОУ Гарбузовская СОШ</i>	0	10	100	29	<i>МОУ Хлевищенская СОШ</i>	0	12	100
14	<i>МОУ Глуховская СОШ</i>	0	12	92,3	30	<i>МОУ Хрещатовская ООШ</i>	0	5	100
15	<i>МОУ Жуковская СОШ</i>	0	14	93,3	31	<i>МОУ Щербаковская СОШ</i>	0	11	100
16	<i>МОУ Иващенкоковская СОШ</i>	0	2	100		<i>Итого по району</i>	1	542	90,3

Задание №8 было направлено на проверку умения находить, проверять и записывать общее свойство группы чисел; вести поиск другого свойства, отличного от найденного. Процент успешности выполнения задания по району составил **71,3%**. Выполнили задание без ошибок в МОУ ООШ №6, МОУ Мухоудеровская СОШ и МОУ Хрещатовская ООШ. Значительно ниже среднего по району процент выполнения задания в МОУ Варваровская СОШ (12,5%). Допустили ошибки все четвероклассники из МОУ Иващенкоковская СОШ и МОУ Николаевская ООШ.

<i>№ п/п</i>	<i>Наименование ОО</i>	<i>Не приступили к заданию</i>	<i>Кол-во выполнивших задание</i>	<i>% выполнивших задание</i>	<i>№ п/п</i>	<i>Наименование ОО</i>	<i>Не приступили к заданию</i>	<i>Кол-во выполнивших задание</i>	<i>% выполнивших задание</i>
1	МОУ СОШ №1	4	36	58,1	17	МОУ Иловская СОШ	0	20	83,3
2	МОУ СОШ №2	0	42	85,7	18	МОУ Ильинская СОШ	1	8	57,1
3	МОУ СОШ №3	2	61	72,6	19	МОУ Красненская СОШ	0	6	75
4	МОУ СОШ №4	2	48	94,1	20	МОУ Луценковская СОШ	0	3	37,5
5	МОУ ООШ №5	0	33	66	21	МОУ Матрёногезовская СОШ	0	4	66,7
6	МОУ ООШ №6	0	20	100	22	МОУ Меняйловская ООШ	2	8	80
7	МОУ СОШ №7	5	51	68,9	23	МОУ Мухоудеровская СОШ	0	11	100
8	МОУ Алейниковская СОШ	0	6	75	24	МОУ Николаевская ООШ	0	0	0
9	МОУ Афанасьевская СОШ	0	5	62,5	25	МОУ Подсередненская СОШ	0	6	85,7
10	МОУ Белозоровская ООШ	1	1	33,3	26	МОУ Репенская СОШ	0	3	37,5
11	МОУ Божковская ООШ	1	1	50	27	МОУ Советская СОШ	1	6	60
12	МОУ Варваровская СОШ	4	1	12,5	28	МОУ Теплинская ООШ	1	4	66,7
13	МОУ Гарбузовская СОШ	0	6	60	29	МОУ Хлевищенская СОШ	0	11	91,7
14	МОУ Глуховская СОШ	0	6	46,2	30	МОУ Хрещатовская ООШ	0	5	100
15	МОУ Жуковская СОШ	1	11	73,3	31	МОУ Щербаковская СОШ	0	5	45,5
16	МОУ Иващенкоковская СОШ	0	0	0		Итого по району	25	428	71,3

При выполнении задания №9 обучающимся необходимо было продемонстрировать умение понимать математическую терминологию, выбирать текстовое описание предложенной арифметической модели числового выражения. Средний по району показатель успешности выполнения данного задания составил **83,3%**. Обучающиеся из двенадцати общеобразовательных организаций с заданием справились. Не приступили к выполнению задания 6 четвероклассников (1%).

№ п/п	Наименование ОО	Не приступили к заданию 9	Кол-во выполнивших задание	% выполнивших задание	№ п/п	Наименование ОО	Не приступили к заданию 9	Кол-во выполнивших задание	% выполнивших задание
1	МОУ СОШ №1	2	40	64,5%	17	МОУ Иловская СОШ	0	24	100%
2	МОУ СОШ №2	0	44	89,8%	18	МОУ Ильинская СОШ	0	14	100%
3	МОУ СОШ №3	0	57	67,9%	19	МОУ Красненская СОШ	1	4	50%
4	МОУ СОШ №4	0	39	76,5%	20	МОУ Луценковская СОШ	0	7	87,5%
5	МОУ ООШ №5	1	48	96%	21	МОУ Матрёногезовская СОШ	0	5	83,3%
6	МОУ ООШ №6	1	17	85%	22	МОУ Меняйловская ООШ	0	10	100%
7	МОУ СОШ №7	0	63	85,1%	23	МОУ Мухоудеровская СОШ	0	11	100%
8	МОУ Алейниковская СОШ	0	7	87,5%	24	МОУ Николаевская ООШ	0	1	100%
9	МОУ Афанасьевская СОШ	0	7	87,5%	25	МОУ Подсередненская СОШ	0	6	85,7%
10	МОУ Белозоровская ООШ	0	3	100%	26	МОУ Репенская СОШ	0	7	87,5%
11	МОУ Божковская ООШ	0	2	100%	27	МОУ Советская СОШ	0	9	90%
12	МОУ Варваровская СОШ	0	8	100%	28	МОУ Теплинская ООШ	0	6	100%
13	МОУ Гарбузовская СОШ	0	8	80%	29	МОУ Хлевищенская СОШ	0	11	91,7%
14	МОУ Глуховская СОШ	0	13	100%	30	МОУ Хрещатовская ООШ	0	2	40%
15	МОУ Жуковская СОШ	0	15	100%	31	МОУ Щербаковская СОШ	1	10	90,9%
16	МОУ Иващенкоковская СОШ	0	2	100%		Итого по району	6	500	83,3%

Задание №10 требовало от обучающихся демонстрации умения понимать суть предложенной практической ситуации с точки зрения отношения между заданными числами и находить неизвестный компонент арифметического действия. Процент успешности выполнения данного задания в среднем по району составил **92,2%**, что является одним из высоких результатов выполнения заданий проверочной работы.

<i>№ п/п</i>	<i>Наименование ОО</i>	<i>Не приступили к заданию 10</i>	<i>Кол-во выполнивших задание</i>	<i>% выполнивши х задание</i>	<i>№ п/п</i>	<i>Наименование ОО</i>	<i>Не приступили к заданию 10</i>	<i>Кол-во выполнивших задание</i>	<i>% выполнивших задание</i>
1	МОУ СОШ №1	1	54	87,1%	17	МОУ Иловская СОШ	0	20	83,3%
2	МОУ СОШ №2	0	47	95,9%	18	МОУ Ильинская СОШ	0	14	100%
3	МОУ СОШ №3	0	77	91,7%	19	МОУ Красненская СОШ	0	7	87,5%
4	МОУ СОШ №4	0	45	88,2%	20	МОУ Луценковская СОШ	0	8	100%
5	МОУ ООШ №5	0	46	92%	21	МОУ Матрёногезовская СОШ	0	6	100%
6	МОУ ООШ №6	0	17	85%	22	МОУ Меняйловская ООШ	0	10	100%
7	МОУ СОШ №7	0	71	95,9%	23	МОУ Мухомудеровская СОШ	0	10	90,9%
8	МОУ Алейниковская СОШ	0	8	100%	24	МОУ Николаевская ООШ	0	1	100 %
9	МОУ Афанасьевская СОШ	0	8	100%	25	МОУ Подсередненская СОШ	0	7	100%
10	МОУ Белозоровская ООШ	0	3	100%	26	МОУ Репенская СОШ	0	7	87,5%
11	МОУ Божковская ООШ	0	1	50%	27	МОУ Советская СОШ	0	9	90%
12	МОУ Варваровская СОШ	0	8	100%	28	МОУ Теплинская ООШ	0	6	100%
13	МОУ Гарбузовская СОШ	0	10	100%	29	МОУ Хлевищенская СОШ	0	12	100%
14	МОУ Глуховская СОШ	0	13	100%	30	МОУ Хрещатовская ООШ	0	4	80%
15	МОУ Жуковская СОШ	0	14	93,3%	31	МОУ Щербаковская СОШ	1	8	72,7%
16	МОУ Иващенкоковская СОШ	0	2	100%		Итого по району	2	553	92,2%

Задание №11 было направлено на проверку умения выполнять построение прямоугольника с заданными свойствами, используя при этом знания о периметре прямоугольника. Процент успешности выполнения задания в среднем по району составил **76,3%**. Верно применили знания обучающиеся из МОУ Иващенковская, Подсередненская, Репенская, Хлевищенская СОШ, МОУ Белозоровская, Божковская и Николаевская ООШ. Не приступили - 9 четвероклассников (1,5%).

<i>№ п/п</i>	<i>Наименование ОО</i>	<i>Не приступили к заданию П</i>	<i>Кол-во выполнивших задание</i>	<i>% выполнивших задание</i>	<i>№ п/п</i>	<i>Наименование ОО</i>	<i>Не приступили к заданию П</i>	<i>Кол-во выполнивших задание</i>	<i>% выполнивших задание</i>
1	МОУ СОШ №1	0	49	79,0%	17	МОУ Иловская СОШ	1	16	66,7%
2	МОУ СОШ №2	0	43	87,8%	18	МОУ Ильинская СОШ	0	12	85,7%
3	МОУ СОШ №3	1	63	75%	19	МОУ Красненская СОШ	0	4	50%
4	МОУ СОШ №4	0	39	76,5%	20	МОУ Луценковская СОШ	0	7	87,5%
5	МОУ ООШ №5	1	34	68%	21	МОУ Матрёногезовская СОШ	0	5	83,3%
6	МОУ ООШ №6	0	14	70%	22	МОУ Меняйловская ООШ	4	6	60%
7	МОУ СОШ №7	0	56	75,7%	23	МОУ Мухоудеровская СОШ	0	7	63,6%
8	МОУ Алейниковская СОШ	0	2	25%	24	МОУ Николаевская ООШ	0	1	100%
9	МОУ Афанасьевская СОШ	0	6	75%	25	МОУ Подсередненская СОШ	0	7	100%
10	МОУ Белозоровская ООШ	0	3	100%	26	МОУ Репенская СОШ	0	8	100%
11	МОУ Божковская ООШ	0	2	100%	27	МОУ Советская СОШ	0	9	90%
12	МОУ Варваровская СОШ	1	6	75%	28	МОУ Теплинская ООШ	0	5	83,3%
13	МОУ Гарбузовская СОШ	0	8	80%	29	МОУ Хлевищенская СОШ	0	12	100%
14	МОУ Глуховская СОШ	0	11	84,6%	30	МОУ Хрещатовская ООШ	0	3	60%
15	МОУ Жуковская СОШ	0	10	66,7%	31	МОУ Щербаковская СОШ	1	8	72,7%
16	МОУ Иващенковская СОШ	0	2	100%		Итого по району	9	458	76,3%

Задание №12 было направлено на проверку умения проверять ход решения задачи с точки зрения соответствия описания сюжетной ситуации (учёт всех условий) и логики решения арифметической задачи. Процент успешности выполнения задания в среднем по району составил **93,8%**, что является самым высоким результатом выполнения заданий проверочной работы и свидетельствует о высоком уровне сформированности данного умения у четвероклассников.

<i>№ п/п</i>	<i>Наименование ОО</i>	<i>Не приступили к заданию12</i>	<i>Кол-во выполнивших задание</i>	<i>% выполнивши х задание</i>	<i>№ п/п</i>	<i>Наименование ОО</i>	<i>Не приступили к заданию 12</i>	<i>Кол-во выполнивших задание</i>	<i>% выполнивших задание</i>
1	МОУ СОШ №1	0	60	96,8%	17	МОУ Иловская СОШ	1	22	91,7%
2	МОУ СОШ №2	1	45	91,8%	18	МОУ Ильинская СОШ	0	11	78,6%
3	МОУ СОШ №3	0	78	92,9%	19	МОУ Красненская СОШ	0	7	87,5%
4	МОУ СОШ №4	0	50	98%	20	МОУ Луценковская СОШ	0	7	87,5%
5	МОУ ООШ №5	0	49	98,0%	21	МОУ Матрёногезовская СОШ	0	6	100%
6	МОУ ООШ №6	0	20	100%	22	МОУ Меняйловская ООШ	0	5	50%
7	МОУ СОШ №7	1	70	94,6%	23	МОУ Мухоудеровская СОШ	0	11	100%
8	МОУ Алейниковская СОШ	0	8	100%	24	МОУ Николаевская ООШ	0	1	100%
9	МОУ Афанасьевская СОШ	0	8	100%	25	МОУ Подсередненская СОШ	0	7	100%
10	МОУ Белозоровская ООШ	0	3	100%	26	МОУ Репенская СОШ	0	6	75%
11	МОУ Божковская ООШ	0	2	100%	27	МОУ Советская СОШ	0	10	100%
12	МОУ Варваровская СОШ	0	8	100%	28	МОУ Теплинская ООШ	0	6	100%
13	МОУ Гарбузовская СОШ	0	9	90%	29	МОУ Хлевищенская СОШ	0	12	100%
14	МОУ Глуховская СОШ	0	12	92,3%	30	МОУ Хрещатовская ООШ	0	3	60%
15	МОУ Жуковская СОШ	0	14	93,3%	31	МОУ Щербаковская СОШ	0	11	100%
16	МОУ Иващенкоовская СОШ	0	2	100%		Итого по району	3	563	93,8%

Цель *задания 13* - проверка уровня сформированности умения применять представления о моделях пространственных фигур для соотнесения реальных объектов и названий пространственных геометрических фигур. Средний показатель успешности выполнения задания по району составил **70,3%**. Верно выполнили задание четвероклассники из МОУ Афанасьевская, Гарбузовская, Иващенковская СОШ, МОУ Меняйловская и Николаевская ООШ. Не приступили – 3 четвероклассника (0,5%).

<i>№ п/п</i>	<i>Наименование ОО</i>	<i>Не приступили к заданию13</i>	<i>Кол-во выполнивших задание</i>	<i>% выполнивших задание</i>	<i>№ п/п</i>	<i>Наименование ОО</i>	<i>Не приступили к заданию13</i>	<i>Кол-во выполнивших задание</i>	<i>% выполнивших задание</i>
1	МОУ СОШ №1	0	49	79%	17	МОУ Иловская СОШ	0	16	66,7%
2	МОУ СОШ №2	0	43	87,8%	18	МОУ Ильинская СОШ	0	11	78,6%
3	МОУ СОШ №3	0	49	58,3%	19	МОУ Красненская СОШ	0	6	75%
4	МОУ СОШ №4	0	32	62,7%	20	МОУ Луценковская СОШ	0	4	50%
5	МОУ ООШ №5	1	31	62%	21	МОУ Матрёногезовская СОШ	0	5	83,3%
6	МОУ ООШ №6	1	12	60%	22	МОУ Меняйловская ООШ	0	10	100%
7	МОУ СОШ №7	0	51	68,9%	23	МОУ Мухоудеровская СОШ	0	5	45,5%
8	МОУ Алейниковская СОШ	0	6	75%	24	МОУ Николаевская ООШ	0	1	100%
9	МОУ Афанасьевская СОШ	0	8	100%	25	МОУ Подсердненская СОШ	0	4	57,1%
10	МОУ Белозоровская ООШ	0	2	66,7%	26	МОУ Репенская СОШ	0	6	75%
11	МОУ Божковская ООШ	0	1	50%	27	МОУ Советская СОШ	1	7	70%
12	МОУ Варваровская СОШ	0	7	87,5%	28	МОУ Теплинская ООШ	0	5	83,3%
13	МОУ Гарбузовская СОШ	0	10	100%	29	МОУ Хлевищенская СОШ	0	9	75%
14	МОУ Глуховская СОШ	0	8	61,5%	30	МОУ Хрещатовская ООШ	0	3	60%
15	МОУ Жуковская СОШ	0	14	93,3%	31	МОУ Щербаковская СОШ	0	5	45,5%
16	МОУ Иващенковская СОШ	0	2	100%		Итого по району	3	422	70,3%

Задание №14 было ориентировано на проверку умений применять знание смысла понятия «периметр» в практической ситуации для ответа на вопрос задачи и записывать объяснение ответа. Процент успешности выполнения данного задания в среднем по району составил **58,3%**. Верно выполнили задание четвероклассники из МОУ Подсередненская СОШ и МОУ Николаевская ООШ. Не приступили к выполнению задания 62 человека (10,3%).

<i>№ п/п</i>	<i>Наименование ОО</i>	<i>Не приступили к заданию 14</i>	<i>Кол-во выполнивших задание</i>	<i>% выполнивших задание</i>	<i>№ п/п</i>	<i>Наименование ОО</i>	<i>Не приступили к заданию 14</i>	<i>Кол-во выполнивших задание</i>	<i>% выполнивших задание</i>
1	МОУ СОШ №1	5	34	54,8%	17	МОУ Иловская СОШ	8	3	12,5%
2	МОУ СОШ №2	2	33	67,3%	18	МОУ Ильинская СОШ	1	5	35,7%
3	МОУ СОШ №3	2	60	71,4%	19	МОУ Красненская СОШ	0	5	62,5%
4	МОУ СОШ №4	2	39	76,5%	20	МОУ Луценковская СОШ	0	5	62,5%
5	МОУ ООШ №5	10	30	60%	21	МОУ Матрёногезовская СОШ	0	4	66,7%
6	МОУ ООШ №6	0	18	90%	22	МОУ Меняйловская ООШ	4	4	40%
7	МОУ СОШ №7	14	30	40,5%	23	МОУ Мухоудеровская СОШ	1	9	81,8%
8	МОУ Алейниковская СОШ	2	2	25%	24	МОУ Николаевская ООШ	0	1	100%
9	МОУ Афанасьевская СОШ	3	2	25%	25	МОУ Подсередненская СОШ	0	7	100%
10	МОУ Белозоровская ООШ	0	0	0%	26	МОУ Репенская СОШ	1	5	62,5%
11	МОУ Божковская ООШ	1	1	50%	27	МОУ Советская СОШ	0	8	80%
12	МОУ Варваровская СОШ	3	3	37,5%	28	МОУ Теплинская ООШ	0	5	83,3%
13	МОУ Гарбузовская СОШ	0	4	40%	29	МОУ Хлевищенская СОШ	0	4	33,3%
14	МОУ Глуховская СОШ	0	9	69,2%	30	МОУ Хрещатовская ООШ	0	4	80%
15	МОУ Жуковская СОШ	0	11	73,3%	31	МОУ Щербаковская СОШ	1	5	45,5%
16	МОУ Иващенкоковская СОШ	2	0	0%		Итого по району	62	350	58,3%

В ходе выполнения задания №15 четвероклассникам необходимо было продемонстрировать умение измерять длину предмета в заданных единицах с опорой на алгоритм измерения отрезка. Процент успешности выполнения данного задания в среднем по району составил **86,7%**. Верно выполнили задание четвероклассники из тринадцати общеобразовательных организаций; не приступил к выполнению один четвероклассник(0,2%).

№ п/п	Наименование ОО	Не приступили к заданию 15	Кол-во выполнивших задание	% выполнивших задание	№ п/п	Наименование ОО	Не приступили к заданию 15	Кол-во выполнивших задание	% выполнивших задание
1	МОУ СОШ №1	0	57	91,9%	17	МОУ Иловская СОШ	0	23	95,8%
2	МОУ СОШ №2	0	48	98%	18	МОУ Ильинская СОШ	1	4	28,6%
3	МОУ СОШ №3	0	77	91,7%	19	МОУ Красненская СОШ	0	7	87,5%
4	МОУ СОШ №4	0	44	86,3%	20	МОУ Луценковская СОШ	0	8	100%
5	МОУ ООШ №5	0	37	74%	21	МОУ Матрёногезовская СОШ	0	5	83,3%
6	МОУ ООШ №6	0	13	65%	22	МОУ Меняйловская ООШ	0	9	90%
7	МОУ СОШ №7	0	58	78,4%	23	МОУ Мухомудеровская СОШ	0	10	90,9%
8	МОУ Алейниковская СОШ	0	8	100%	24	МОУ Николаевская ООШ	0	0	0%
9	МОУ Афанасьевская СОШ	0	8	100%	25	МОУ Подсередненская СОШ	0	7	100%
10	МОУ Белозоровская ООШ	0	3	100%	26	МОУ Репенская СОШ	0	7	87,5%
11	МОУ Божковская ООШ	0	2	100%	27	МОУ Советская СОШ	0	10	100%
12	МОУ Варваровская СОШ	0	6	75%	28	МОУ Теплинская ООШ	0	5	83,3%
13	МОУ Гарбузовская СОШ	0	10	100%	29	МОУ Хлевищенская СОШ	0	8	66,7%
14	МОУ Глуховская СОШ	0	13	100%	30	МОУ Хрещатовская ООШ	0	5	100%
15	МОУ Жуковская СОШ	0	15	100%	31	МОУ Щербаковская СОШ	0	11	100%
16	МОУ Иващенкоковская СОШ	0	2	100%		Итого по району	1	520	86,7%

Задание №16 было направлено на проверку умения читать таблицу, находить информацию в соответствии с вопросом задачи, сравнивать числовые данные, представленные в столбце таблицы. Средний показатель успешности выполнения задания по району составил **80,2%**. Самые высокие результаты показали обучающиеся из МОУ Матреногезовская, Подсередненская СОШ, МОУ Божковская, Меняйловская, Николаевская и Хрещатовская ООШ(100%). Самые низкие – в МОУ Иващенкоковская СОШ (50%).

<i>№ п/п</i>	<i>Наименование ОО</i>	<i>Не приступили к заданию 16</i>	<i>Кол-во выполнивших задание</i>	<i>% выполнивших задание</i>	<i>№ п/п</i>	<i>Наименование ОО</i>	<i>Не приступили к заданию 16</i>	<i>Кол-во выполнивших задание</i>	<i>% выполнивших задание</i>
1	<i>МОУ СОШ №1</i>	1	47	75,8%	17	<i>МОУ Иловская СОШ</i>	1	17	70,8%
2	<i>МОУ СОШ №2</i>	0	42	85,7%	18	<i>МОУ Ильинская СОШ</i>	0	12	85,7%
3	<i>МОУ СОШ №3</i>	1	66	78,6%	19	<i>МОУ Красненская СОШ</i>	0	6	75%
4	<i>МОУ СОШ №4</i>	2	47	92,2%	20	<i>МОУ Луценковская СОШ</i>	0	5	62,5%
5	<i>МОУ ООШ №5</i>	2	42	84%	21	<i>МОУ Матрёногезовская СОШ</i>	0	6	100%
6	<i>МОУ ООШ №6</i>	0	17	85%	22	<i>МОУ Меняйловская ООШ</i>	0	10	100%
7	<i>МОУ СОШ №7</i>	1	55	74,3%	23	<i>МОУ Мухоудеровская СОШ</i>	0	8	72,7%
8	<i>МОУ Алейниковская СОШ</i>	0	5	62,5%	24	<i>МОУ Николаевская ООШ</i>	0	1	100%
9	<i>МОУ Афанасьевская СОШ</i>	0	6	75%	25	<i>МОУ Подсередненская СОШ</i>	0	7	100%
10	<i>МОУ Белозоровская ООШ</i>	0	2	66,7%	26	<i>МОУ Репенская СОШ</i>	2	5	62,5%
11	<i>МОУ Божковская ООШ</i>	0	2	100%	27	<i>МОУ Советская СОШ</i>	0	9	90%
12	<i>МОУ Варваровская СОШ</i>	1	7	87,5%	28	<i>МОУ Теплинская ООШ</i>	0	4	66,7%
13	<i>МОУ Гарбузовская СОШ</i>	0	7	70%	29	<i>МОУ Хлевищенская СОШ</i>	0	10	83,3%
14	<i>МОУ Глуховская СОШ</i>	0	9	69,2%	30	<i>МОУ Хрещатовская ООШ</i>	0	5	100%
15	<i>МОУ Жуковская СОШ</i>	1	13	86,7%	31	<i>МОУ Щербаковская СОШ</i>	1	8	72,7%
16	<i>МОУ Иващенкоковская СОШ</i>	0	1	50%		<i>Итого по району</i>	13	481	80,2%

Задания 17-20 проверочной работы по математике являлись заданиями повышенного уровня сложности.

Задание №17 было направлено на проверку умения учитывать и проверять в ходе решения одновременное выполнение трёх условий, опираясь на знание позиционной записи числа и свойств чисел. Средний показатель успешности выполнения данного задания по району составил **47,3%**. Обучающиеся из двенадцати общеобразовательных организаций показали результат ниже районного показателя, что свидетельствует о недостаточном уровне сформированности данного умения у обучающихся 4-х классов.

№ п/п	Наименование ОО	Не приступили к заданию 17	Кол-во выполнивших задание	% выполнивших задание	№ п/п	Наименование ОО	Не приступили к заданию 17	Кол-во выполнивших задание	% выполнивших задание
1	МОУ СОШ №1	6	34	54,8%	17	МОУ Иловская СОШ	1	6	25%
2	МОУ СОШ №2	1	31	63,3%	18	МОУ Ильинская СОШ	1	6	42,9%
3	МОУ СОШ №3	6	43	51,2%	19	МОУ Красненская СОШ	0	4	50%
4	МОУ СОШ №4	3	29	57%	20	МОУ Луценковская СОШ	0	2	25%
5	МОУ ООШ №5	11	15	30%	21	МОУ Матрёногезовская СОШ	0	3	50%
6	МОУ ООШ №6	2	16	80%	22	МОУ Меняйловская ООШ	0	10	100%
7	МОУ СОШ №7	11	16	21,6%	23	МОУ Мухоудеровская СОШ	2	4	36,4%
8	МОУ Алейниковская СОШ	1	1	12,5%	24	МОУ Николаевская ООШ	0	1	100%
9	МОУ Афанасьевская СОШ	0	3	37,5%	25	МОУ Подсередненская СОШ	1	6	85,7%
10	МОУ Белозоровская ООШ	0	3	100%	26	МОУ Репенская СОШ	3	4	50%
11	МОУ Божковская ООШ	0	2	100%	27	МОУ Советская СОШ	0	8	80%
12	МОУ Варваровская СОШ	3	4	50%	28	МОУ Теплинская ООШ	0	2	33,3%
13	МОУ Гарбузовская СОШ	0	5	50%	29	МОУ Хлевищенская СОШ	0	6	50%
14	МОУ Глуховская СОШ	0	5	38,5%	30	МОУ Хрещатовская ООШ	0	3	60%
15	МОУ Жуковская СОШ	0	9	60%	31	МОУ Щербаковская СОШ	2	3	27,3%
16	МОУ Иващенкоковская СОШ	1	0	0%		Итого по району	55	284	47,3%

Задание №18 было направлено на проверку умения ориентироваться в пространстве и на соответствующей схеме находить два решения. Средний показатель успешности выполнения задания составил **47,3%**. Все обучающиеся из МОУ Афанасьевская, Жуковская, Мухоудеровская, Подсередненская, Хлевищенская СОШ, МОУ Божковская и Николаевская ООШ не смогли верно выполнить задание. Не приступили к выполнению задания 6,7%.

<i>№ п/п</i>	<i>Наименование ОО</i>	<i>Не приступили к заданию 18</i>	<i>Кол-во выполнивших задание</i>	<i>% выполнивших задание</i>	<i>№ п/п</i>	<i>Наименование ОО</i>	<i>Не приступили к заданию 18</i>	<i>Кол-во выполнивших задание</i>	<i>% выполнивших задание</i>
1	МОУ СОШ №1	1	29	46,8%	17	МОУ Иловская СОШ	2	6	25%
2	МОУ СОШ №2	1	34	69,4%	18	МОУ Ильинская СОШ	0	13	92,9%
3	МОУ СОШ №3	3	49	58,3%	19	МОУ Красненская СОШ	0	6	75%
4	МОУ СОШ №4	2	31	60,8%	20	МОУ Луценковская СОШ	0	2	25%
5	МОУ ООШ №5	6	13	26%	21	МОУ Матрёногезовская СОШ	0	3	50%
6	МОУ ООШ №6	1	14	70%	22	МОУ Меняйловская ООШ	0	9	90%
7	МОУ СОШ №7	3	27	36,5%	23	МОУ Мухоудеровская СОШ	6	0	0%
8	МОУ Алейниковская СОШ	1	2	25%	24	МОУ Николаевская ООШ	0	0	0%
9	МОУ Афанасьевская СОШ	0	0	0%	25	МОУ Подсередненская СОШ	4	0	0%
10	МОУ Белозоровская ООШ	0	2	66,7%	26	МОУ Репенская СОШ	1	4	50%
11	МОУ Божковская ООШ	1	0	0%	27	МОУ Советская СОШ	1	6	60%
12	МОУ Варваровская СОШ	3	5	62,5%	28	МОУ Теплинская ООШ	0	6	100%
13	МОУ Гарбузовская СОШ	0	8	80%	29	МОУ Хлевищенская СОШ	0	0	0%
14	МОУ Глуховская СОШ	0	8	61,5%	30	МОУ Хрещатовская ООШ	0	2	40%
15	МОУ Жуковская СОШ	0	0	0%	31	МОУ Щербаковская СОШ	4	4	36,4%
16	МОУ Иващенковская СОШ	0	1	50%		Итого по району	40	284	47,3%

Задание №19 было направлено на проверку умения понимать практическую ситуацию, описанную в задаче, моделировать её, получать результат и объяснять его. Средний по району показатель успешности выполнения данного задания составил **16,7%**. Это самый низкий показатель успешности выполнения заданий проверочной работы. Не приступили к выполнению задания 146 человек (24,3 %).

№ п/п	Наименование ОО	Не приступили к заданию 19	Кол-во выполнивших задание	% выполнивших задание	№ п/п	Наименование ОО	Не приступили к заданию 19	Кол-во выполнивших задание	% выполнивших задание
1	МОУ СОШ №1	12	11	17,7%	17	МОУ Иловская СОШ	10	0	,0%
2	МОУ СОШ №2	9	7	14,3%	18	МОУ Ильинская СОШ	1	2	14,3%
3	МОУ СОШ №3	12	21	25%	19	МОУ Красненская СОШ	1	4	50%
4	МОУ СОШ №4	9	7	13,7%	20	МОУ Луценковская СОШ	0	0	0%
5	МОУ ООШ №5	26	8	16%	21	МОУ Матрёногозевская СОШ	1	5	83,3%
6	МОУ ООШ №6	3	5	25%	22	МОУ Меняйловская ООШ	6	0	0%
7	МОУ СОШ №7	17	8	10,8%	23	МОУ Мухоудеровская СОШ	5	0	0%
8	МОУ Алейниковская СОШ	1	2	25%	24	МОУ Николаевская ООШ	1	0	0%
9	МОУ Афанасьевская СОШ	2	0	0%	25	МОУ Подсередненская СОШ	2	2	28,6%
10	МОУ Белозоровская ООШ	1	0	0%	26	МОУ Репенская СОШ	5	1	12,5%
11	МОУ Божковская ООШ	1	0	0%	27	МОУ Советская СОШ	4	1	10%
12	МОУ Варваровская СОШ	6	1	12,5%	28	МОУ Теплинская ООШ	3	1	16,7%
13	МОУ Гарбузовская СОШ	0	0	0%	29	МОУ Хлевищенская СОШ	2	5	41,7%
14	МОУ Глуховская СОШ	0	1	7,7%	30	МОУ Хрещатовская ООШ	3	0	0%
15	МОУ Жуковская СОШ	0	6	40%	31	МОУ Щербаковская СОШ	1	2	18,2%
16	МОУ Иващенкоковская СОШ	2	0	0%		Итого по району	146	100	16,7%

Задание №20 было направлено на проверку умения читать и интерпретировать диаграмму, использовать данные для ответа на вопросы. Средний показатель успешности выполнения задания по району составил **52,3%**. Не приступили к выполнению задания 59 четвероклассников (9,8%).

<i>№ n/n</i>	<i>Наименование ОО</i>	<i>Не приступили к заданию 20</i>	<i>Кол-во выполнивших задание</i>	<i>% выполнивши х задание</i>	<i>№ n/n</i>	<i>Наименование ОО</i>	<i>Не приступили к заданию 20</i>	<i>Кол-во выполнивших задание</i>	<i>% выполнивших задание</i>
1	МОУ СОШ №1	2	38	61,3%	17	МОУ Иловская СОШ	4	10	41,7%
2	МОУ СОШ №2	1	36	73,5%	18	МОУ Ильинская СОШ	1	9	64,3%
3	МОУ СОШ №3	9	40	47,6%	19	МОУ Красненская СОШ	0	6	75%
4	МОУ СОШ №4	4	29	56,9%	20	МОУ Луценковская СОШ	0	4	50%
5	МОУ ООШ №5	8	20	40%	21	МОУ Матрёногезовская СОШ	1	1	16,7%
6	МОУ ООШ №6	3	11	55%	22	МОУ Меняйловская ООШ	4	4	40%
7	МОУ СОШ №7	8	29	39,2%	23	МОУ Мухоудеровская СОШ	1	5	45,5%
8	МОУ Алейниковская СОШ	2	5	62,5%	24	МОУ Николаевская ООШ	0	0	0%
9	МОУ Афанасьевская СОШ	1	4	50%	25	МОУ Подсередненская СОШ	0	6	85,7%
10	МОУ Белозоровская ООШ	0	1	33,3%	26	МОУ Репенская СОШ	4	4	50%
11	МОУ Божковская ООШ	0	1	50%	27	МОУ Советская СОШ	0	9	90%
12	МОУ Варваровская СОШ	4	4	50%	28	МОУ Теплинская ООШ	0	5	83,3%
13	МОУ Гарбузовская СОШ	0	8	80%	29	МОУ Хлевищенская СОШ	0	10	83,3%
14	МОУ Глуховская СОШ	0	7	53,8%	30	МОУ Хрещатовская ООШ	0	2	40%
15	МОУ Жуковская СОШ	1	4	26,7%	31	МОУ Щербаковская СОШ	1	1	9,1%
16	МОУ Иващенкоковская СОШ	0	1	50%		Итого по району	59	314	52,3%

Анализ результатов по математике

Наименование организации	Кол-во обучающихся по списку	Кол-во выполненных работ	% выполненных	Выполнили на											
				«5»		«4»		«3»		«2»		«4» и «5»		выполнившие работу без «2»	
				кол-во	%	кол-во	%	кол-во	%	кол-во	%	кол-во	%	кол-во	%
МОУ СОШ №1	62	62	100	11	17,7	28	45,2	23	37,1	0	0	39	62,9	62	100
МОУ СОШ №2	53	49	92,5	13	26,5	27	55,1	9	18,4	0	0	40	81,6	49	100
МОУ СОШ №3	86	84	97,7	19	22,6	39	46,4	26	31,0	0	0	58	69	84	100
МОУ СОШ №4	53	51	96,2	9	17,6	26	51	16	31,4	0	0	35	68,6	51	100
МОУ ООШ №5	50	50	100	8	16	15	30	27	54	0	0	23	46	50	100
МОУ ООШ №6	20	20	100	6	30	9	45	5	25	0	0	15	75	20	100
МОУ СОШ №7	75	74	98,7	8	10,8	23	31,1	43	58,1	0	0	31	41,9	74	100
МОУ Алейниковская СОШ	8	8	100	2	25	0	0	6	75	0	0	2	25	8	100
МОУ Афанасьевская СОШ	8	8	100	0	0	2	25	6	75	0	0	2	25	8	100
МОУ Белозоровская ООШ	3	3	100	0	0	3	100	0	0	0	0	3	100	3	100
МОУ Божковская ООШ	2	2	100	0	0	0	0	2	100	0	0	0	0	2	100
МОУ Варваровская СОШ	8	8	100	0	0	4	50	4	50	0	0	4	50	8	100
МОУ Гарбузовская СОШ	10	10	100	1	10	8	80	1	10	0	0	9	90	10	100
МОУ Глуховская СОШ	13	13	100	3	23,1	3	23,1	7	53,8	0	0	6	46,2	13	100
МОУ Жуковская СОШ	15	15	100	2	13,3	11	73,3	2	13,3	0	0	13	86,7	15	100
МОУ Иващенкоовская	3	2	66,7	0	0	1	50	1	50	0	0	1	50	2	100
МОУ Иловская СОШ	25	24	96	1	4,2	10	41,7	13	54,2	0	0	11	45,8	24	100
МОУ Ильинская СОШ	16	14	87,5	2	14,3	10	71,4	2	14,3	0	0	12	85,7	14	100
МОУ Красненская СОШ	8	8	100	3	37,5	3	37,5	1	12,5	1	12,5	6	75	7	87,5
МОУ Луценковская СОШ	8	8	100	0	0	4	50	4	50	0	0	4	50	8	100
МОУ Матреногезовская	7	6	85,7	4	66,7	1	16,7	1	16,7	0	0	5	83,3	6	100
МОУ Меняйловская ООШ	10	10	100	2	20	8	80	0	0	0	0	10	100	10	100
МОУ Мухоудеровская	12	11	91,7	0	0	5	45,5	6	54,5	0	0	5	45,5	11	100
МОУ Николаевская ООШ	1	1	100	0	0	0	0	1	100	0	0	0	0	1	100
МОУ Подсередненская СОШ	7	7	100	3	42,9	3	42,9	1	14,3	0	0	6	85,7	7	100
МОУ Репенская СОШ	8	8	100	1	12,5	3	37,5	4	50	0	0	4	50	8	100
МОУ Советская СОШ	11	10	90,9	3	30	7	70	0	0	0	0	10	100	10	100
МОУ Теплинская ООШ	6	6	100	1	16,7	5	83,3	0	0	0	0	6	100	6	100
МОУ Хлевищенская СОШ	12	12	100	6	50	4	33,3	2	16,7	0	0	10	83,3	12	100
МОУ Хрещатовская ООШ	5	5	100	1	20	1	20	3	60	0	0	2	40	5	100
МОУ Щербаковская СОШ	12	11	91,7	1	9,1	3	27,3	7	63,6	0	0	4	36,4	11	100
Итого по району	617	600	97,2	110	18,3	266	44,3	223	37,2	1	0,2	376	62,7	599	99,8

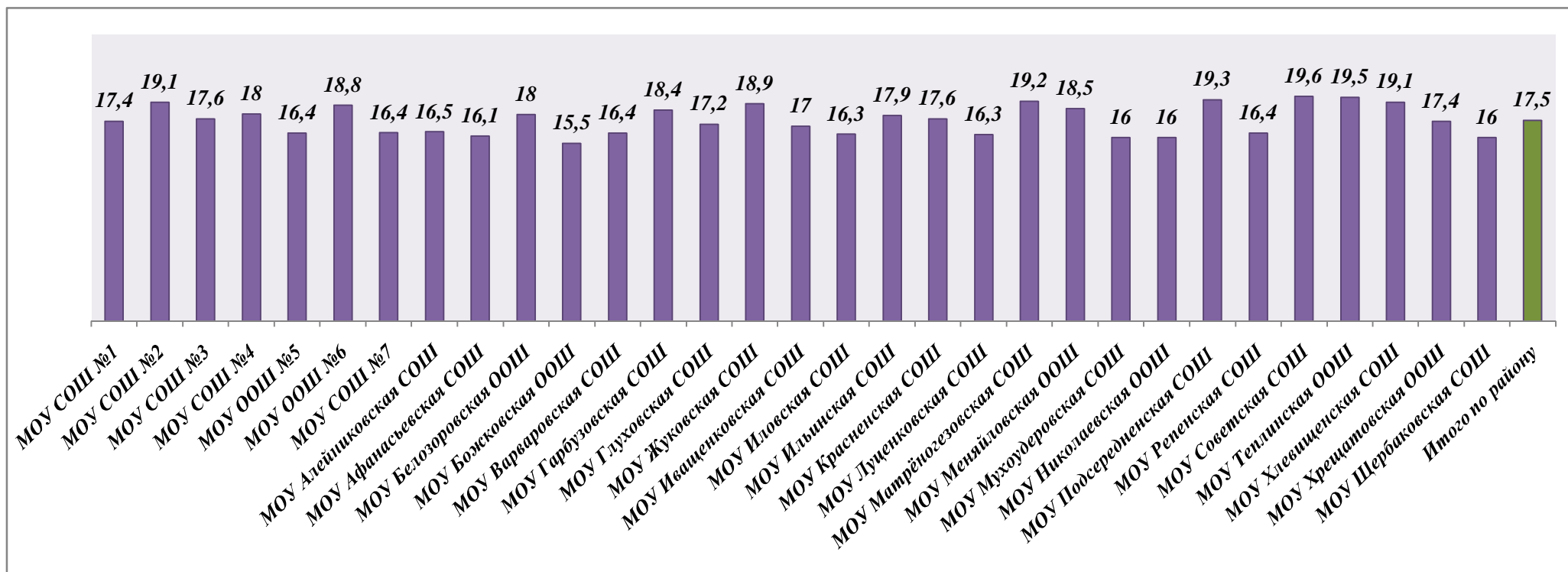
Количество обучающихся, написавших работу на «5» составило **110** человек, что составляет по району **18,3%**(на 3,9% ниже показателя в 2013-2014 учебном году). В двенадцати общеобразовательных организациях показатель написавших работу на «5» выше среднерайонного, в девятнадцати ниже. Самый высокий показатель в МОУ Матреногезовская(66,7%), Хлевищенская(50%),Подсредненская(42,9%)СОШ.

Из 600 четвероклассников, выполнявших работу, на «4» выполнили задания **266(44,3%)**человек, что на 2,6% ниже показателя прошлого года. В шестнадцати общеобразовательных организациях показатель написавших работу на «4» выше среднерайонного, в пятнадцати ниже. Самые высокие показатели в МОУБелозоровская (100%), Теплинская (83,3%) ООШ, МОУ Гарбузовская (80%) СОШ и МОУ Меняйловская (80%) ООШ. Нет обучающихся выполнивших работу на «4» в МОУ Алейниковская СОШ, МОУ Божковская и Николаевская ООШ.

Выполнили работу на «3»**223(37,2%)** четвероклассника, что на 7,7% выше показателя прошлого учебного года (29,5%).

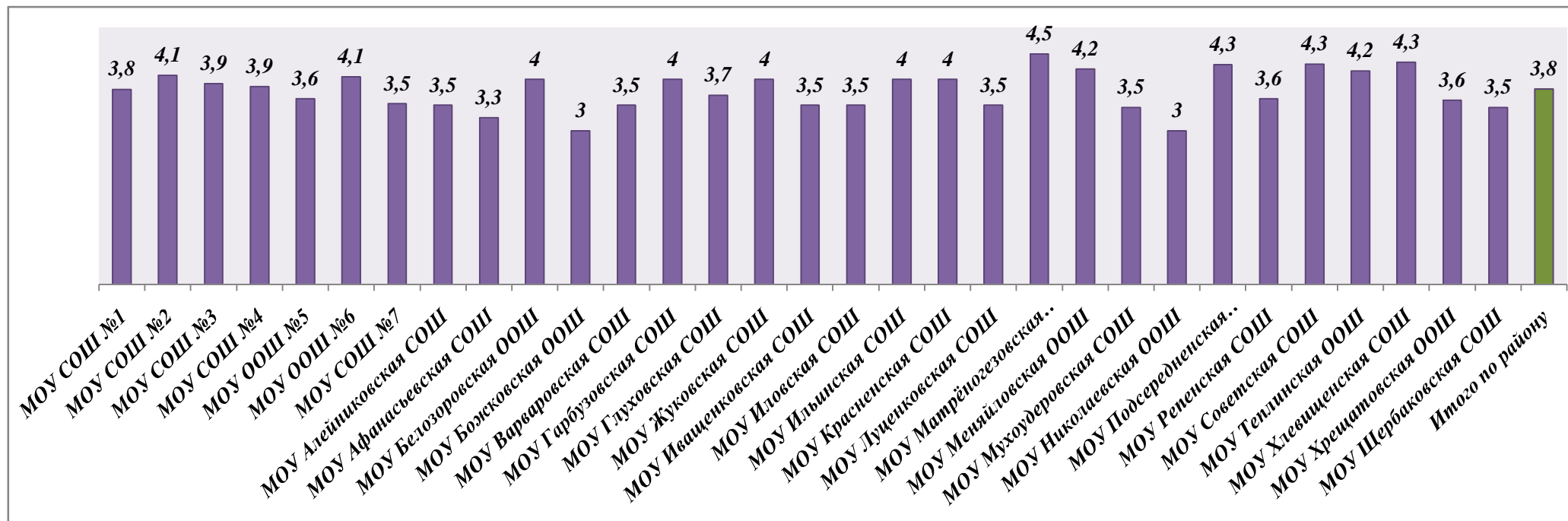
Выполнил работу на «2»**1 (0,2%)**человек, что на 1,2% ниже показателя прошлого учебного года.

Средний балл по математике



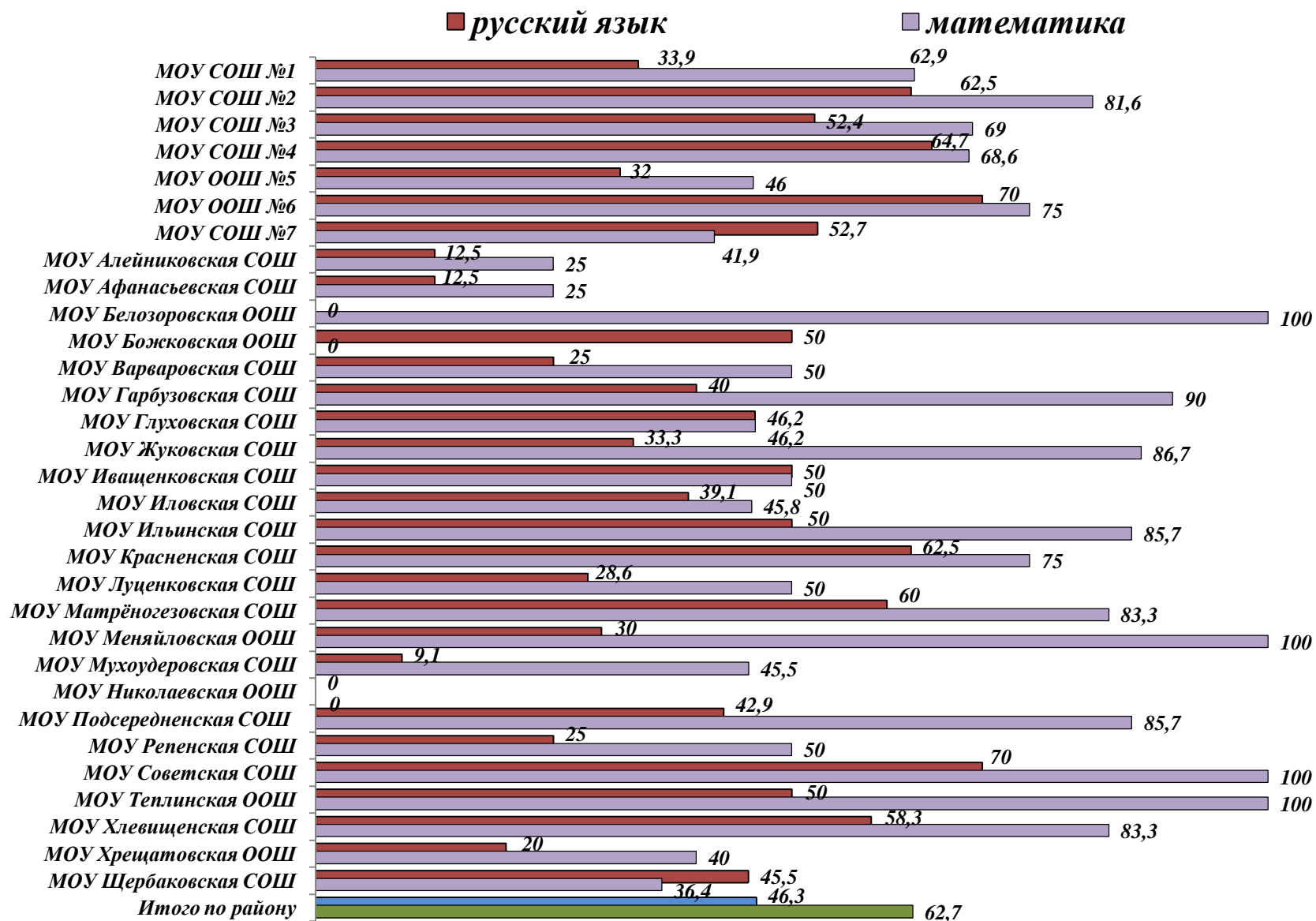
Средний балл по математике по району составил **17,5** балла, что на **0,3** балла выше показателя за 2013-2014 учебный год (**17,2** балла). Самый высокий показатель среднего балла в МОУ Советская СОШ (19,6 балла) и МОУ Теплинская ООШ (19,5 балла). Самый низкий показатель в МОУ Божковская ООШ (15,5 балла).

Средняя оценка по математике



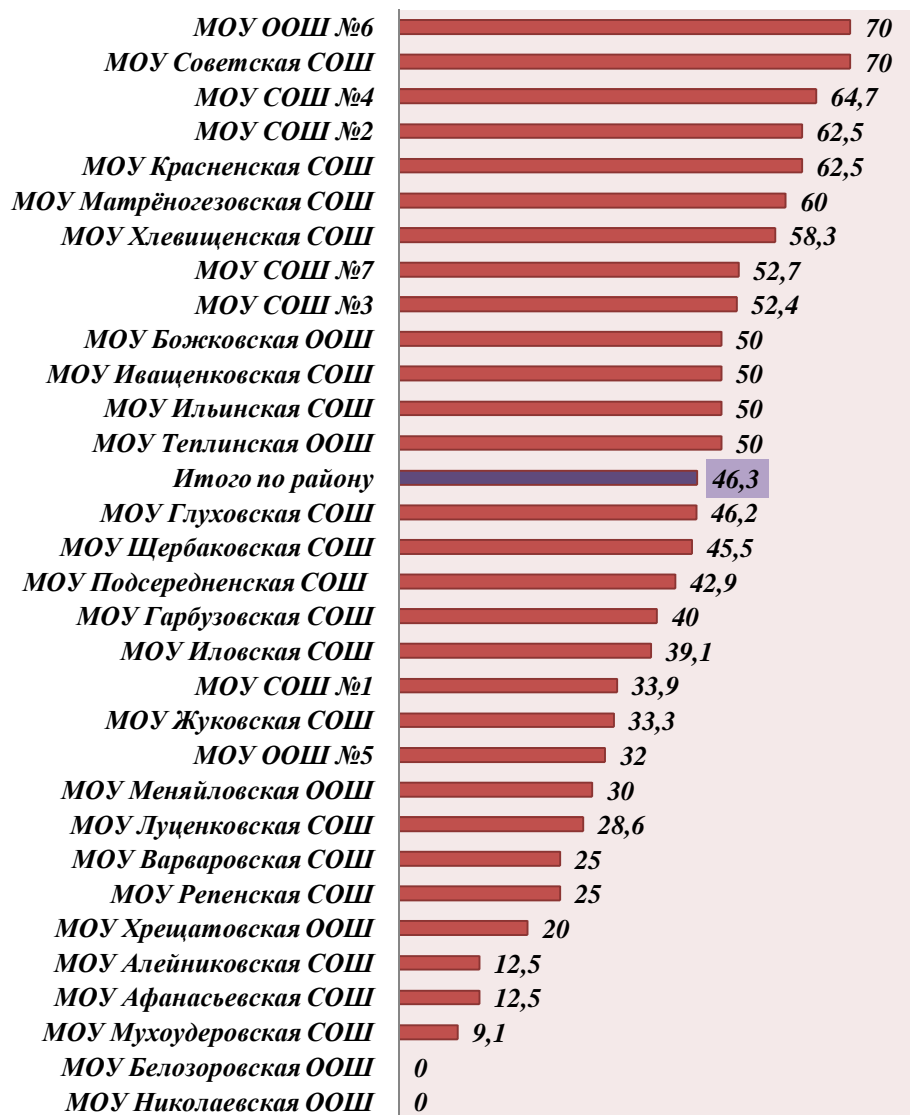
Средняя оценка по району составила **3,8**, что на **0,1** ниже показателя за 2013-2014 учебный год (**3,9**). Самый высокий показатель средней оценки у четвероклассников из МОУ Матреногезовская (4,5), Подсердненская (4,3), Советская (4,3) и Хлевищенская СОШ (4,3). Самые низкие показатели средней оценки в МОУ Божковская (3) и Николаевская ООШ (3).

Сравнительные результаты по математике и русскому языку относительно качества знаний

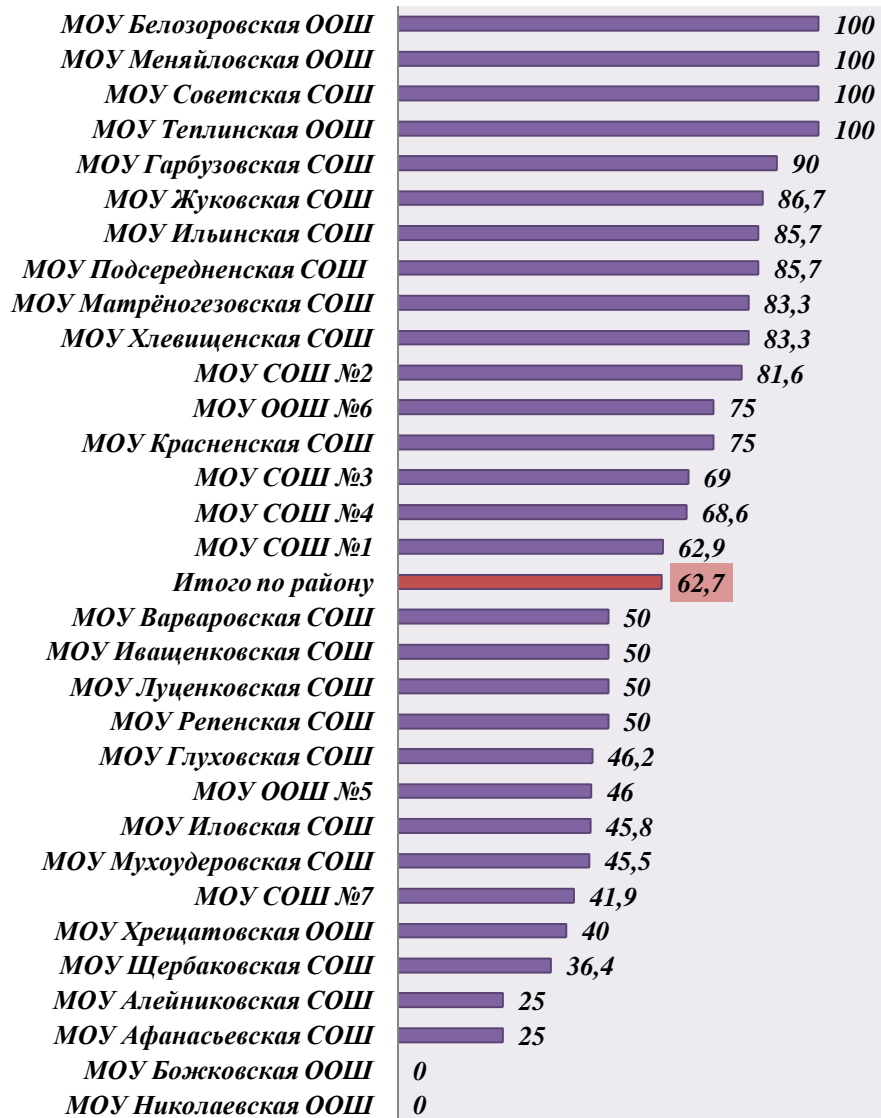


Рейтинг общеобразовательных организаций по качеству знаний

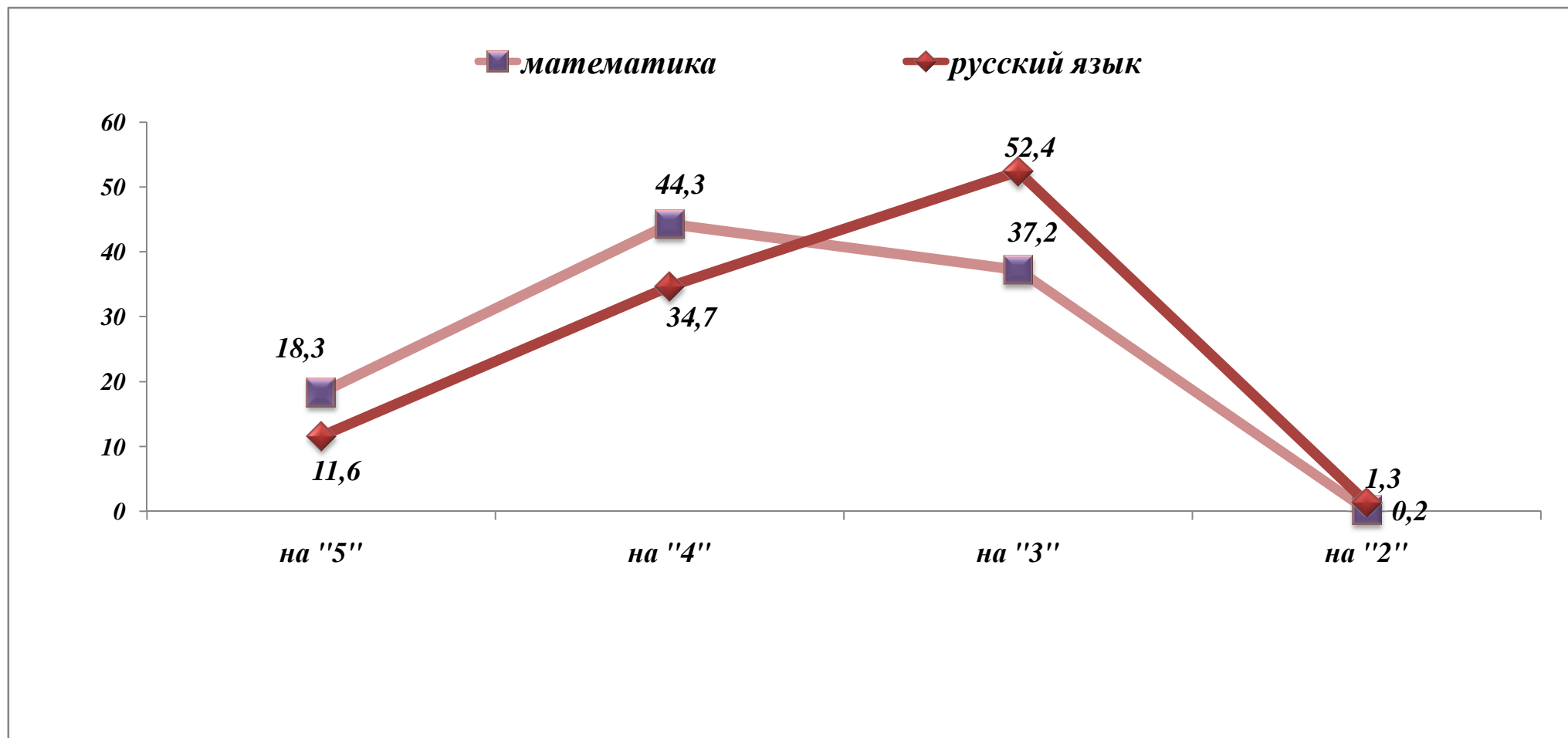
русский язык



математика



Процент выполнения работ по русскому языку и математике



Рекомендации:

1. Главному специалисту управления образования Алексеевского района, курирующему начальную школу (Гребенкина Н.В.):

- обсудить результаты мониторинговых работ на августовском совещании учителей начальных классов, уделив особое внимание анализу причин достижения полученных результатов до 01.09.2015 года;
- проанализировать результаты проверочной работы выпускников начальной школы по русскому языку и математике в разрезе каждой общеобразовательной организации до 01.10.2015 года;
- на основе проведенного анализа выявить проблемные зоны в подготовке выпускников начальной школы, установить их причины и разработать рекомендации по устранению выявленных проблемных зон до 10.11.2015 года;

2. Руководителям общеобразовательных организаций:

- провести анализ результатов мониторинговых работ выпускников 4-х классов по русскому языку и математике в разрезе общеобразовательной организации в сравнении с имеющимися фактическими показателями успеваемости обучающихся по данным предметам до 10.09.2015 года;
- учесть результаты проверочных работ при распределении стимулирующей части фонда оплаты труда.

3. Заместителям директоров, руководителям школьных методических объединений учителей начальных классов, математики, русского языка и литературы:

- организовать обсуждение результатов проверочных работ на совместных заседаниях ШМО, акцентировав внимание на выяснении причин неуспешного выполнения отдельных групп заданий и определения путей их предупреждения и коррекции, до 10.11.2015 года;
- запланировать обсуждение на заседаниях ШМО вопросов, касающихся особенностей работы учителя по формированию основных компонентов учебной деятельности школьников, до 10.11.2015 года;
- при определении целей посещения и взаимопосещения уроков учителей начальных классов и учителей – предметников, предусмотреть (в течение 2015-2016 учебного года):
 - анализ выполнения требований к организации урока в рамках реализации системно - деятельностного подхода;
 - изучение системы работы учителя по формированию учебной деятельности младших школьников;
 - изучение системы работы учителя по формированию универсальных учебных действий младших школьников.

4. Учителям начальных классов:

- при организации образовательного процесса направить усилия на формирование универсальных учебных действий младших школьников, обеспечивая максимальную самостоятельность обучающихся при выполнении заданий на этапах закрепления и применения полученных знаний;
- при организации контроля за формированием усвоения универсальных учебных действий использовать различные виды и формы контроля, что должно найти свое отражение в календарно-тематическом планировании.